

Logeerkamers

**Appartementsgebouw
Operadreef 149
3845 HE Harderwijk**



**Ziekenhuis St Jansdal
Huisvesting**

— Ziekenhuis
St JANSDAL 

Inhoudsopgave

Inleiding	3
Algemeen	4
Hoe is een logeerkamer te reserveren?	4
Sleutel halen	4
Route & Toegang	5
Adres	5
Routebeschrijving auto en fiets	5
Parkeren & Fietsenstalling	6
Toegang tot het gebouw	6
De logeerkamers	7
Voorzieningen	7
Housekeeping	9
Vervoer (leenfiets)	9
Calamiteiten	9
Storingen	9
Huishoudelijke regels	10

Inleiding

Medewerkers die gebruik willen maken van tijdelijk woonruimte kunnen terecht op één van de twee kamers in het appartementsgebouw aan de Operadreef 149 op de begane grond. Dit appartement is gelegen in Harderwijk in de woonwijk Drielanden. Het appartement is opgedeeld in drie slaapkamers. Daarnaast is er een gedeelde woon- en badkamer. Er is ook de mogelijkheid om zelf eten te koken want het appartement beschikt over een ruime keuken. Tot slot is er een groot inpandig dakterras aanwezig. Deze handleiding beschrijft de spelregels rondom het reserveren en het gebruik van deze woonruimten.

Algemeen

De logeerkamers kunnen gereserveerd worden voor de volgende medewerkers groepen:

- Coassistenten
- Piketkamers voor artsen

Hoe is een logeerkamer te reserveren?

Een logeerkamer is te reserveren bij de **afdeling HR**.

Contactpersoon

I.E. (Ingrid) Jonathans

Assistent HR

Telefoon: 0341-463514

ie.jonathans@stjansdal.nl

Sleutel halen

De sleutel van de logeerkamer kan worden opgehaald bij de balie *Informatie en Afspraken*, vanaf de *zondag voorafgaand aan het coschap*, in de centrale hal van het ziekenhuis St Jansdal.

- op werkdagen van 06:45 - 22:00 uur
- in het weekend van 07:30 - 22:00 uur

Sleutel inleveren

De sleutel van de logeerkamer kan worden ingeleverd bij de balie *Informatie en Afspraken*, uiterlijk op de zaterdag na het eindigen van het coschap, in de centrale hal van het ziekenhuis St Jansdal.

- op werkdagen van 06:45 - 22:00 uur
- in het weekend van 07:30 - 22:00 uur

Sleutel informatie

Sleutel 1: looper

Deze sleutel kan gebruikt worden voor alle toegangen, zoals: hoofdentree/voordeur/berging/brievenbus



Sleutel 2: kamersleutels

Deze sleutel is uitsluitend bedoeld voor de kamer in het appartement.



Route & Toegang

Adres

Operadreef 149
3845 HE Harderwijk

Routebeschrijving auto en fiets

De locatie bevindt zich op circa 5 minuten afstand met de auto en 9 minuten met de fiets. Hieronder de zijn de routebeschrijvingen weergegeven.

Autoroute

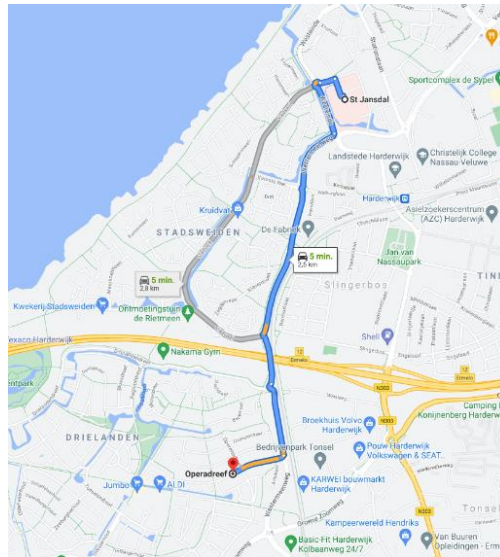
St Jansdal

Wethouder Jansenlaan 90, 3844 DG Harderwijk

- ↑ Rijd naar het westen op de Wethouder Jansenlaan
100 m
- ↶ Sla linksaf om op de Wethouder Jansenlaan te blijven
76 m
- ⦿ Neem op de rotonde de 3e afslag naar het Westeinde
300 m
- ⦿ Neem op de rotonde de 1ste afslag naar de Westermeeuweg
1.3 km
[Ga rechtdoor over 2 rotondes](#)
- ⦿ Neem op de rotonde de 2e afslag en rijd door op de Westermeeuweg
350 m
- ⦿ Neem op de rotonde de 1ste afslag naar de Operadreef
270 m

Operadreef

Harderwijk



Fietsroute

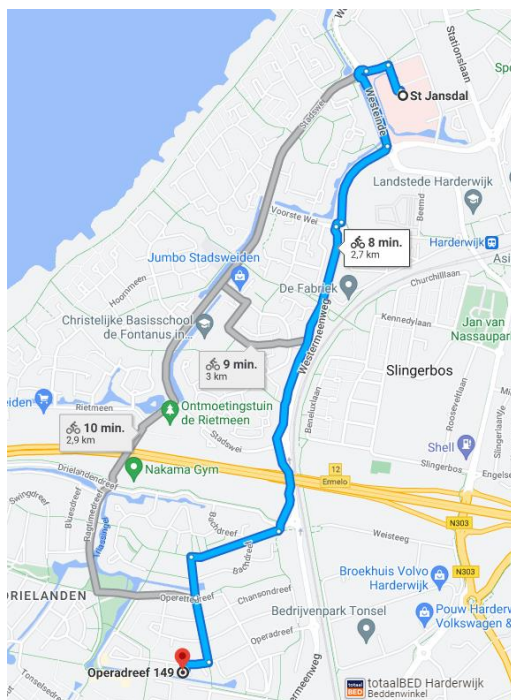
St Jansdal

Wethouder Jansenlaan 90, 3844 DG Harderwijk

- ↑ Fiets naar het westen op de Wethouder Jansenlaan
100 m
- ↶ Sla linksaf om op de Wethouder Jansenlaan te blijven
76 m
- ⦿ Neem op de rotonde de 2e afslag naar de Stadswei
1.3 km
- ↷ Sla rechtsaf naar de Rietmeen
140 m
- ↶ Sla linksaf bij de Overturebaan
7 m
- ↷ Sla rechtsaf naar het Overturepad
600 m
- ↶ Sla linksaf naar het Muziekpad
350 m
- ↷ Sla rechtsaf naar het Operapad
220 m
- ↶ Sla linksaf naar de Operadreef
100 m

Operadreef

Harderwijk



Parkeren & Fietsenstalling

Auto's kunnen worden geparkeerd op de aanwezige parkeerplaats voor het appartementsgebouw. Fietsen kunnen worden gestald in de berging in de kelder van het pand. Deze is goed te bereiken via de loophellingbaan. Hieronder een tweetal foto's van de helling en de berging.



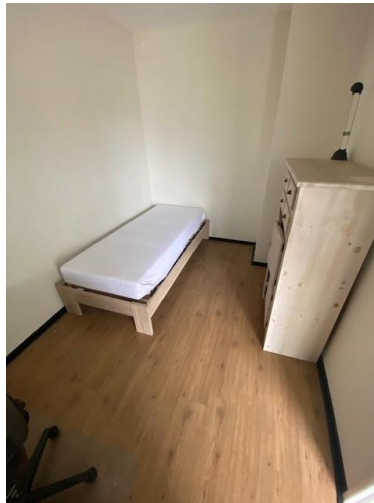
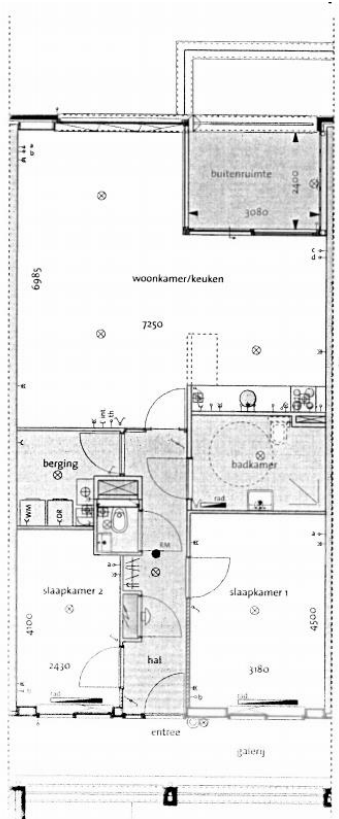
Toegang tot het gebouw

Het gebouw is beschikt over een grote hoofdingang. Vanuit deze ingang is het trappenhuis te bereiken, maar er kan ook gebruik gemaakt worden van de lift om naar de derde verdieping te komen. Hieronder een aantal foto's.



De logeerkamers

Afhankelijk van de reservering kunt u door middel van de aan u uitgereikte sleutels gebruik maken van een van de twee slaapkamers. Zie hieronder de plattegrond van de woning om te bekijken waar de slaapkamers zich bevinden in het appartement. Hieronder ook een aantal foto's van de slaapkamers.



Gezamenlijke ruimte

Naast de slaapkamers is er ook een keuken en gezamenlijke woonkamer beschikbaar. In de keuken is een afwasmachine aanwezig. Er wordt nog een kookplaat geplaatst, waardoor het ook mogelijk is om te koken. De woonkamer zal in gericht worden met het oude meubilair van de Dillenburg. Hier zal nog een bank een kast en een tv worden geplaatst. De badkamer beschikt over een ruime douche en een wastafel. Daarnaast is er een apart toilet aanwezig in het appartement. Daarnaast is er nog de berging, welke gebruikt kan worden als fietsenstelling. Hieronder een aantal foto's.

Voorzieningen

De logeerkamers zijn voorzien van:

- Bed (200*90 cm) of (200*180 cm)
- Tafel incl. stoel

De gezamenlijke ruimte is voorzien van:

- Keuken (incl. apparatuur en kookgerei)
- Gedeeld sanitair (douche & toilet)
- Eettafel
- Zithoek



Housekeeping

Bewoners worden geacht zelf alle ruimten schoon te houden. Hiervoor zijn schoonmaakmiddelen en apparatuur aanwezig die zijn opgeslagen in de berging.

Linnenvoorziening

Bewoners worden geacht zelf te zorgen voor bedlinnen (incl. kussen en dekbed) en handdoeken.

Legionella

Ter voorkoming van legionella is het altijd verstandig om de kranen eerst even goed door te spoelen voor een duur van zeker één minuut.

Vervoer (leenfiets)

Vanuit het St Jansdal zijn vier leenfietsen beschikbaar. Deze zijn te reserveren bij de balie Informatie en Afspraken. Gelieve de leenfietsen alleen te gebruiken voor het vervoer van en naar de Operadreef en de sleutels tussentijds in te leveren bij de balie Informatie en Afspraken. Op deze manier blijven er voldoende fietsen beschikbaar voor andere gebruikers.

Calamiteiten

Bij een calamiteit (bijvoorbeeld brandalarm) dienen bewoners zich te verzamelen op de parkeerplaats aan de voorkant van het gebouw.

Storingen

Wanneer u merkt dat er in een ruimte iets niet naar behoren functioneert (er is bijvoorbeeld een defecte lamp of een lekkende kraan) dan kunt u dit als volgt kenbaar maken:

- Op werkdagen van 07:30 – 17:00 melden bij het Servicemeldpunt (ziekenhuis St Jansdal) via: 0341-463400.
- Of stuur een mail naar huur@stjansdal.nl

Huishoudelijke regels

Afval

Afval kan worden gedeponereerd in de afvalcontainer voor het appartementengebouw. De aanwezige pas hiervoor ligt in een van de laatjes in de keuken.

Bedlinnen

Bewoners worden geacht zelf te zorgen voor een dekbed, kussen en bedlinnen.

Calamiteiten

Bij calamiteiten dienen de instructies van de zorgmedewerkers en/of BHV'ers te worden opgevolgd.

Sloten en cilinders

Het is niet toegestaan eigen sloten/cilinders te plaatsen.

Koken

Het is toegestaan om in de keuken te koken / eten te bereiden.

Schoonmaak

Gebruikers worden geacht de ruimten (slaapkamer, sanitair, gemeenschappelijke ruimte) zelf schoon te houden en na gebruik schoon op te leveren voor een eventueel volgende bewoner.

Postadres

Inschrijving bij de gemeente Harderwijk is niet toegestaan. Het ontvangen van post is daardoor niet mogelijk.

Roken

Roken is niet toegestaan evenals het gebruik van kaarsen. Indien men wilt roken kan daarvoor het dakterras gebruikt worden.

Schade

Bij eventuele schades worden de kosten voor herstel volledig verhaald op de betreffende gebruiker.

WIFI

Draadloos internet is geïnstalleerd. De wifi code is

- Wifinaam: SJD
- WW: HwkLLs83169 (hoofdlettergevoelig)

Mocht je er niet uitkomen dan kan contact worden opgenomen met huur@stjansdal.nl