



Het nieuwe Universiteitsgebouw overtuigt

**TRANSPARANT
GEBOUW
MET VRIJE
PLATTEGROND**

NIEUWBOUW HET NIEUWE UNIVERSITEITSGEBOUW VRIJE UNIVERSITEIT AMSTERDAM**Opdrachtgever**

Vrije Universiteit
Amsterdam

Architect

Team V Architectuur

Projectmanagement

VU Facilitaire Campus
Organisatie

Directievoering

Arcadis

Aannemer

Volker Wessels bouwcom-
binatie Visser en Smit
Bouw

Advies Constructies

abt constructie

Advies E- en**W-Installaties**

Royal Haskoning DHV

Bouwfysica,**Brandveiligheid,****Duurzaamheid**

LBP Sight

Inrichter

Ahrend

Bouwkosten

€ 85 mio excl. btw

BVO

31.000 m²

Ingebruikname

Februari 2020

KENMERKEN

Vanaf 2020 geeft het Nieuwe Universiteitsgebouw als een bruisend hart van de Campus gezicht aan de gastvrijheid van de Vrije Universiteit Amsterdam (VU). Dit beeldbepalende gebouw is direct gelegen aan het Campusplein en de Boelelaan, zo verbindt het de campus met de Zuidas.

Het door Team V Architectuur ontworpen duurzame, innovatieve en multifunctionele gebouw van twaalf verdiepingen is samen met het O2 Labgebouw en het Onderzoekgebouw VU de vervangende nieuwbouw voor het Wis- & Natuurkunde gebouw. Het Nieuwe Universiteitsgebouw richt zich op onderwijs(vernieuwing) en is daarnaast het domein van onderwijs en onderzoek voor onder meer Informatica,



Wiskunde en geavanceerde onderzoeksruimtes als de tech-, robot- en hardwarelabs. Docenten en andere onderwijs-professionals kunnen hier met hoogwaardige faciliteiten hun onderwijsprogramma's vormgeven. Daarnaast kunnen zij experimenteren met de nieuwe methodes en ICT om activerend, hybride en blended onderwijs te ontwikkelen en toe te passen. Het is de nieuwe huisvesting voor de afdelingen Informatica, Wiskunde en IVM van de Bèta faculteit en het Universitair Centrum voor Gedrag en Bewegen (UCGB) als onderdeel van de faculteit Gedrags- en Bewegingswetenschappen (FGB). In het gebouw komen onderwijs, wetenschap en bedrijfsleven samen. Studenten en medewerkers werken hier samen en doen onderzoek. Zes van de negen collegezalen worden dubbel gebruikt als theater- of filmzaal door Cultuurcentrum Griffioen en Rialto. Het filmtheater is er dus niet naast de collegezalen, maar is een collegezaal. De grootste zaal op de begane grond is college- en theaterzaal en ook de debatzaal op de 2e verdieping kan voor theatervoorstellingen worden gebruikt. Daarnaast zijn er nog 4 collegezalen die als filmzaal worden gebruikt.

ONTMOETINGSPLEK

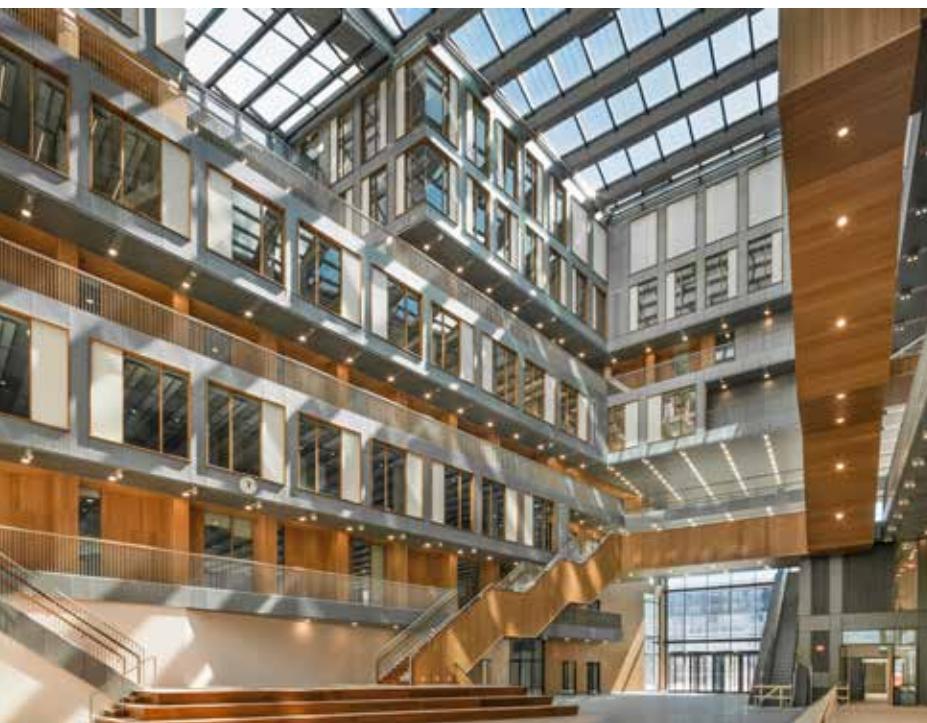
De VU wilde met Het Nieuwe Universiteitsgebouw een nieuw type onderwijsgebouw realiseren; een ontmoetings- en inclusieve plek voor de grote diversiteit aan studenten, onderzoekers, medewerkers en samenwerkingspartners van de universiteit. Het gebouw beoogt, als hart van de vernieuwde campus, een ontmoetingsplek te zijn voor de verschillende



bezoekers van de universiteit, met ruimte voor onderwijs en onderzoek, maar ook voor cultuur en ontspanning. Hoe dat vorm moest krijgen was bij de aanvang van het project nog niet duidelijk; tot op het moment van oplevering stonden het precieze programma, noch alle gebruikers vast. Adaptiviteit werd mogelijk door de hogere mate van standaardisatie. Het was een belangrijk uitgangspunt in het ontwerp om voor de toekomst opties open te houden en flexibel gebruik mogelijk te maken. Docenten en studenten zijn dan ook zorgvuldig begeleid in het vertrouwd raken met de faciliteiten. Dat was en is nog steeds een enorme transitie in de manier van gebruik van o.a. de werkplekken. De studieplekken in de nabijheid van deze onderwijszalen zijn gefaseerd in gebruik genomen. Het is een gebouw dat op alle niveaus ontdekt moest worden.

LEVENDIGE PLEK

De begane grond is openbaar toegankelijk en fungeert als doorgang naar het Campusplein. Centraal in het gebouw ligt een atrium, dat meer stedelijk plein is dan interieur. Het heeft een prachtige ruimtelijke kwaliteit. Door het transparante glazen dak valt het daglicht naar binnen. Rond dit atrium zijn de meest publieke onderdelen gegroepeerd, zoals een Grand Café en de collegezalen die ook gebruikt worden als theater of bioscoop. Zo is het atrium ingericht met voorzieningen als catering en een koffiebar, waardoor het mogelijk is hier evenementen en festiviteiten te organiseren. Het is voor de bezoeker een aantrekkelijke en levendige plek. In het gebouw zijn de organisaties Rialto en Griffioen inmiddels met de theater- en filmprogrammering begonnen en is ten behoeve van deze cultuurprogramma's een café voorzien. Daarnaast komt er de VU Art Science Gallery, een expo ruimte voor tentoonstellingen gekoppeld aan de wetenschap.





"HET GEBOUW IS ENERGIEZUINIG, VOORZIEN VAN EEN GROEN DAK EN AFGEWERKT MET NATUURLIJKE MATERIALEN ALS BAMBOE EN NATUURSTEEN"



TRANSPARANTE VORMGEVING

Door haar transparante vormgeving heeft het gebouw een gastvrije uitstraling. Het innovatieve ontwerp bevat een flexibele indeling waardoor het goed kan inspelen op de veranderende wensen en behoeften van gebruikers in de



toekomst. De onderste vier verdiepingen zijn bereikbaar via een aaneenschakeling van trappen en galerijen, om daarmee het bewegen te stimuleren en voor een goede doorstroom te zorgen. De brede voet van de trap kan ook als podium dienen voor optredens en bijeenkomsten. De college- annex theater- of filmzalen zijn geclusterd in één bouwdeel dat afzonderlijk kan functioneren. Bij voorstellingen kan het atrium gebruikt worden als foyer. De verlichting kan zo worden aangepast dat alleen het onderste deel van het atrium wordt verlicht waardoor een intiemere sfeer ontstaat. Onder het motto 'Any time, any place, any device' gaan de IT-toepassingen deze multifunctionaliteit ondersteunen.

FLEXIBELE VLOEREN

In Het Nieuwe Universiteitsgebouw zijn Slimline vloeren toegepast. Dit zijn holle vloeren waarin alle installaties

(elektra, ventilatie, verwarming) zijn samengebracht in een vloerpakket dat zo efficiënt in opbouw is dat er een extra verdieping binnen de voorgeschreven bouwhoogte kon worden gerealiseerd. Via een systeem van vloerluiken zijn alle installaties overal te bereiken.

PARKEREN EN FIETSEN

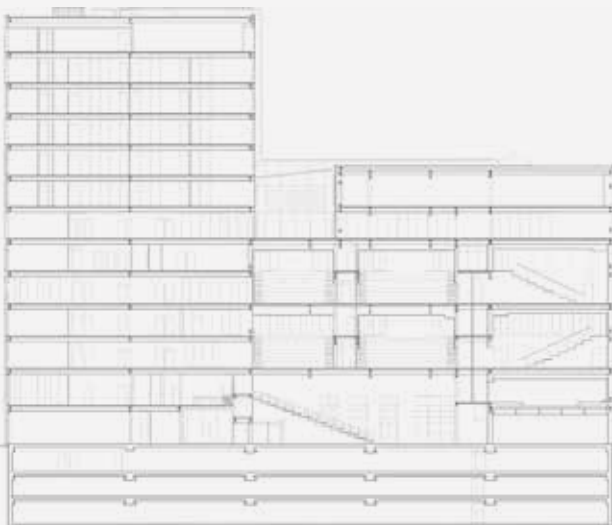
Onder het gebouw is een drielaagse parkeergarage met een capaciteit voor 600 auto's aangelegd die doorloopt onder het naastgelegen kavel, waarop bij groeiende ruimtebehoefte een tweede gebouw kan worden gerealiseerd. Naast de parkeergarage is er ook een fietsenstalling voor 1.600 fietsen, waarvan een aantal voor elektrische fietsen. De fietsenstalling is open voor alle VU Campus gebruikers. Naast het openbare gedeelte is er ook een afgesloten deel, alléén toegankelijk voor medewerkers van de VU. Ook op het gebied van mobiliteit is het nieuwe Universiteitsgebouw duurzaam en stimuleert naast de spontane ontmoeting ook gezond bewegen. Het gebouw is voor onderzoeksgroepen van de VU dan ook een living lab.

DUURZAAM EN LEEFBAAR

Het Nieuwe Universiteitsgebouw heeft een BREEAM Excellent certificaat voor duurzaamheid. Duurzame maatregelen zijn vanaf de start van het ontwerp meegenomen en in samenwerking tussen de opdrachtgever en het ontwerpteam verder uitgewerkt. Zo is een leefbaar, energiezuinig en levensduurbestendige omgeving ontstaan. Het gebouw is energiezuinig, voorzien van een groen dak en afgewerkt met natuurlijke materialen als bamboe en natuursteen. Naast maximaal duurzaam bouw materiaal maken natuurlijke energiebronnen, zoals WKO-opslag,



DOORSNEDE



energiezuinige lichtbronnen en energiezuinige apparatuur zoals liften, roltrappen, armaturen, waterbesparend sanitair het gebouw optimaal duurzaam. Delen van het gebouw zijn afzonderlijk ontsloten, zodat zij onafhankelijk van elkaar kunnen functioneren, en indien nodig aan derden kunnen worden verhuurd. Vanuit de gedachte dat planten en dieren medegebruikers zijn van het gebied, heeft het gebouw een flora- en faunadak dat een verrijking is voor de natuur.