



# Relatório de Responsabilidade Social Corporativa 2024





## Sumário

03	Mensagem do nosso CEO
04	Sobre a Intralox
05	Sobre este relatório
06	Nossa filosofia de negócios
07	Nosso compromisso de CSR
09	Ética exemplar
13	Pessoas e prosperidade
19	Responsabilidade ambiental
26	Produtos e inovação
31	KPIs e dados de CSR da Intralox

# MENSAGEM DO NOSSO CEO

Nestes tempos de progresso tecnológico e turbulência econômica, a importância de princípios que orientem nosso trabalho é mais relevante do que nunca. O compromisso da Intralox em fornecer ao mundo produtos inovadores, seguros e higiênicos, que melhorem a qualidade de vida global por meio de acesso sem precedentes a alimentos e materiais essenciais, permanece no cerne de tudo o que fazemos.

Permanecemos comprometidos em avançar nossos objetivos de Responsabilidade Social Corporativa (CSR), conduzindo nossas atividades de forma ética, responsável e segura. Atuamos para proteger o meio ambiente, promover os direitos humanos e assegurar a equidade em nossas práticas de emprego e aquisição. Além disso, mantemos nosso compromisso de envolvimento, aprendizado, respeito e apoio as comunidades em que operamos.

Nosso trabalho e as inovações que criamos juntos tornam o mundo um lugar realmente melhor. Seguimos determinados a continuar compartilhando a prosperidade que nossos produtos geram com nossos colaboradores, clientes e as comunidades ao nosso redor.

A handwritten signature in blue ink, appearing to read "Jay Lapeyre".

Jay Lapeyre



## SOBRE A INTRALOX

A Intralox é a fornecedora líder em soluções de transporte, ajudando a movimentar os produtos mais críticos do mundo. Todos os dias, concentramos nossos esforços em oferecer um valor excepcional aos clientes em todo o globo, ao mesmo tempo em que criamos valor de longo prazo para nossos colaboradores e partes interessadas. Esse compromisso nos rendeu diversos reconhecimentos, incluindo a nomeação, nos últimos cinco anos, como uma “Best Managed Private Company” (empresa privada mais bem gerida) nos EUA pela Deloitte e pelo The Wall Street Journal.

Nosso amplo portfólio de tecnologias e serviços aumenta a segurança dos alimentos, impulsiona o e-commerce, protege a vida aquática e soluciona desafios em setores da indústria que vão desde o processamento de alimentos até a fabricação, logística e manuseio de materiais.







## Sobre este relatório

Este relatório reflete o compromisso contínuo da Intralox de operar com responsabilidade, inovar de forma sustentável e criar valor de longo prazo para nossos clientes, colaboradores e comunidades. Ele apresenta nosso progresso nos quatro pilares de nossa estratégia de Responsabilidade Social Corporativa (CSR): pessoas e prosperidade, ética exemplar, responsabilidade ambiental e produtos e inovação.

Estamos especialmente orgulhosos de compartilhar novos marcos em nosso desempenho ambiental, incluindo nosso primeiro inventário abrangente de gases de efeito estufa para as emissões de Escopo 1 e Escopo 2, a ampliação da participação no Programa de Melhores Fábricas do Departamento de Energia dos EUA e o avanço contínuo na redução e circularidade de resíduos, como demonstrado por nossa parceria europeia de reciclagem de esteiras com a PreZero. Esses resultados representam uma etapa importante em nossa trajetória para compreender melhor e reduzir nossa pegada ambiental, ao mesmo tempo em que apoiamos nossos clientes no alcance de suas metas.

# Nossa filosofia de negócios

Há mais de 50 anos, a Intralox tem sido conhecida por suas práticas de negócios éticas e responsáveis. Valorizamos essa reputação e nos dedicamos a promover os princípios estabelecidos por J.M. Lapeyre, fundador de nossa empresa controladora, a Laitram.

Ele acreditava que grandes empresas são construídas ao se fazer a coisa certa todos os dias e ao tratar clientes, colaboradores e fornecedores com honestidade, justiça e respeito. Esses princípios estão refletidos na Filosofia de Negócios da Laitram. Nosso objetivo é colocá-los em prática diariamente para o benefício de todos.

## FILOSOFIA EMPRESARIAL DA LAITRAM

Para atender aos nossos interesses individuais, acionistas e funcionários concordam em combinar nossos recursos para torná-los mais produtivos do que seriam separados. Essa Filosofia é consistente com nossos valores individuais. Concordamos em praticar esses princípios para nosso benefício mútuo.

### CLIENTES/LUCROS

Fornecemos aos nossos clientes valores mais competitivos, gerando os lucros necessários para aprimorar continuamente nossos produtos e serviços.

### PRODUTIVIDADE

Definimos a produtividade como o aumento do valor para o cliente ou a redução dos custos da Empresa. Melhoramos continuamente a produtividade da Empresa com ideias, trabalho em equipe e empenho.

### IDEIAS

Ouvimos uns aos outros. Desafiamos a nós mesmos e uns aos outros para pensar de forma objetiva e melhorar de maneira contínua o nosso negócio por meio de ideias melhores.

### TRABALHO EM EQUIPE

Trabalhamos em equipe. Nos beneficiamos do sucesso uns dos outros. Tratamos clientes, fornecedores e uns aos outros como esperamos ser tratados: com respeito, honestidade e igualdade.

### ESFORÇO

Trabalhamos arduamente para sermos os melhores possíveis. Atuamos como exemplos positivos. Temos orgulho e mostramos entusiasmo pelo nosso trabalho. Nos divertimos no trabalho. Quando necessário, fazemos sacrifícios pessoais de curto prazo para beneficiar nossos interesses de longo prazo.

### AUTOGERENCIAMENTO/CREDIBILIDADE

Cada um de nós é autogerenciado. Somos responsáveis pela nossa própria credibilidade. A confiança mútua é a base para o nosso sucesso contínuo. Pessoas autogerenciadas são nosso maior recurso.

### REMUNERAÇÃO

Concordamos em ser remunerados com base no desempenho individual e da Empresa. Não pediremos mais, nem aceitaremos menos, do que ganhamos. Compartilhamos nosso sucesso com base no valor de nossas contribuições individuais.

The logo for Laitram, featuring the word "Laitram" in a bold, blue, sans-serif font with a registered trademark symbol (®) to the upper right of the letter 'm'.





## **Nosso compromisso de CSR**

Acionistas e colaboradores da Intralox trabalham de maneira ética, responsável e segura para:

- Criar valor para nós mesmos, nossos clientes, consumidores e para o mundo
- Praticar a gestão responsável de recursos para minimizar o impacto ambiental
- Apoiar os direitos humanos e a justiça em nossas práticas de emprego e aquisição
- Envolver-se com as comunidades em que trabalhamos, aprender com elas, respeitá-las e apoiá-las



## Declaração de CSR

A Intralox acredita na nobreza dos negócios e na ideia de que contribuímos para a prosperidade global ao criar valor de longo prazo para nossos acionistas por meio de resultados mutuamente benéficos com colaboradores, fornecedores, clientes e as comunidades em que atuamos. Temos orgulho dessas contribuições.

A base da lealdade da Intralox com a CSR é nossa Filosofia de Negócios e o Programa de Aperfeiçoamento Contínuo. Eles fornecem a estrutura ética para todas as nossas operações comerciais, bem como os princípios consistentes sob os quais nossos colaboradores conduzem suas relações entre si, com clientes e com fornecedores.

O sucesso e a capacidade da Intralox de fazer a diferença global dependem da adesão plena de nossos colaboradores aos princípios em que acreditamos coletivamente e que nos mantêm alinhados na conquista das metas de CSR que estabelecemos.

Usando nossa filosofia de negócios como guia, identificamos quatro áreas de foco como pilares de nossa estratégia de CSR: ética exemplar, pessoas e prosperidade, responsabilidade ambiental e produtos e inovação.

## Ética exemplar

Estamos comprometidos com os mais altos padrões éticos. Operamos com integridade, honestidade e respeito em tudo o que fazemos, mantendo um foco constante na criação de um ambiente de negócios justo e responsável. Além do treinamento contínuo em ética, a Intralox incentiva a denúncia de violações reais ou potenciais de nossas políticas éticas, ou de leis aplicáveis, por meio de canais internos e externos, incluindo uma Política de Proteção ao Denunciante já estabelecida.

No que se refere à cadeia de suprimentos, gerenciamos nossos parceiros, contratados e fornecedores, em parte, por meio de um Código de Conduta do Fornecedor, com

o qual cada fornecedor concorda ao aceitar trabalhar com a Intralox.

## Pessoas e prosperidade

Criamos um ambiente no qual colaboradores autogeridos prosperam e alcançam seu potencial pessoal e profissional, enquanto estão engajados em um trabalho realizador, seguro e satisfatório. A Intralox gerencia proativamente os indicadores de segurança dos colaboradores, tanto antecipadores quanto de resultado, e relata esse progresso ao nosso Conselho de Administração duas vezes por ano.

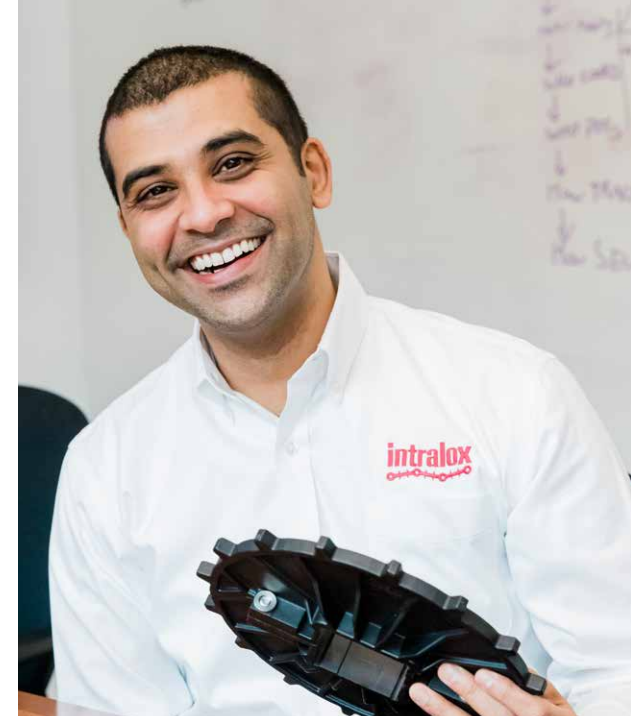
Também apoiamos os direitos humanos e operamos com a mais alta integridade, pautados pela honestidade, justiça, confiança e respeito. Integramos considerações de investimento comunitário em nossas tomadas de decisão e práticas de negócios, contribuímos para o fortalecimento das capacidades locais e desenvolvemos relacionamentos mutuamente benéficos com as comunidades. Além disso, promovemos a qualidade de vida de nossas comunidades anfitriãs ao apoiar programas inovadores nas áreas de saúde, educação, serviços sociais, meio ambiente e projetos culturais, cívicos e outros.

## Responsabilidade ambiental

Dedicamo-nos a criar, de forma responsável, maior valor de longo prazo para nossos clientes, colaboradores e acionistas, enquanto aprimoramos continuamente nossas operações por meio do uso mais eficiente de recursos, da redução de plásticos e outros resíduos e da busca pelas melhores soluções para o fim da vida útil dos produtos. Nossos esforços de responsabilidade são fortalecidos por nossa participação no Programa de Melhores Fábricas do Departamento de Energia dos EUA. Ao utilizar a produtividade como nossa estrela guia, reduzindo custos para a empresa ou aumentando o valor para o cliente, diminuímos nossos impactos ambientais e também os de nossos clientes que utilizam nossos produtos e soluções. Dessa forma, empresa, colaboradores, clientes e meio ambiente saem ganhando.

## Produtos e inovação

Por meio de nosso compromisso com a excelência operacional e a melhoria contínua, buscamos fornecer os melhores produtos e serviços do setor, gerando o maior valor possível para nossos clientes. Focamos em inovações que permitem que eles façam mais com menos, eliminem desperdícios e alcancem seus objetivos de sustentabilidade. Nossos produtos têm um histórico comprovado de ajudar clientes a reduzir o consumo de energia e água, minimizar processos de limpeza química, diminuindo, assim, a poluição, e melhorar a ergonomia e a segurança do trabalhador.



# ÉTICA EXEMPLAR

Estamos comprometidos com os mais altos padrões éticos.

Buscamos atuar com integridade, honestidade e respeito em tudo o que fazemos, mantendo foco constante na criação de um ambiente de negócios justo e responsável.



## Governança

Aderimos às mais altas práticas éticas de negócios e à governança responsável de CSR por meio de fortes práticas de prestação de contas, como a definição de metas/ compromissos, relatórios ao conselho e engajamento transparente com as partes interessadas. Gerenciamos nosso desempenho de CSR por meio de um Comitê de Direção composto por líderes da alta gerência que revisam e priorizam iniciativas para melhoria contínua. Líderes de cada um de nossos quatro pilares de CSR também participam do Comitê de Direção e são encarregados de executar as iniciativas aprovadas e priorizar projetos com base em sua consistência com a Filosofia de Negócios da Intralox e seu alinhamento com os objetivos de CSR. O Comitê de Direção reporta-se ao CEO e, desde 2021, apresenta relatórios anuais ao Conselho de Administração da Intralox em sua reunião de maio.

Em 2025, o Comitê de Direção reuniu-se trimestralmente para planejar e supervisionar a execução das iniciativas prioritárias do ano, incluindo o seguinte:

### Engenharia do ciclo de vida

- Treinar todos os novos engenheiros de produto em princípios de sustentabilidade
- Focar em ganhos de sustentabilidade possíveis sem comprometer nossa qualidade de líder no setor
  - As áreas de foco incluem, entre outras, seleção de materiais, otimização do fluxo do molde e tempo de ciclo

### Excelência operacional com foco na redução de resíduos plásticos e no consumo de energia

- Testar um novo parceiro de reciclagem para os EUA
- Programa de Resíduo Plástico: foco contínuo em formas de reduzir o desperdício na fabricação e nas operações
- Realizar uma auditoria energética para identificar oportunidades de redução no uso de energia

### Como medir nosso impacto

- Executar a contabilidade básica de GEE para os Escopos 1 e 2
- Enviar a Avaliação EcoVadis 2025, seguindo nosso Plano de Melhoria EcoVadis

## Ética e conformidade

A base do nosso compromisso com a CSR é nossa Filosofia de Negócios e nosso Programa de Melhoria Contínua da Laitram (LCI). Os valores e princípios articulados nesses documentos servem como o alicerce do nosso sucesso. Todos os novos colaboradores devem participar de um treinamento de um dia inteiro sobre nossa Filosofia de Negócios, princípios e valores. Nossa documentação de LCI foi traduzida para quatro idiomas.

Temos uma equipe global dedicada de LCI cujo foco exclusivo é operacionalizar nossa Filosofia de Negócios e garantir que os colaboradores compreendam e sejam totalmente treinados em práticas éticas e na aplicação de nossos valores fundamentais: respeito, honestidade e justiça. Nossas políticas publicadas relacionadas à ética e conformidade são todas baseadas em nossa Filosofia de Negócios. Recentemente, redigimos uma nova política de ética que faz referência a políticas existentes e incorpora novas sobre fraude e conflito de interesses.

Também desenvolvemos e implementamos módulos de treinamento obrigatórios para colaboradores nas Américas e na Europa sobre anticorrupção, trabalho forçado, proteção ao denunciante, confidencialidade, lei de concorrência e profissionalismo, com a implementação na região da Ásia-Pacífico concluída no primeiro semestre de 2025. Nossas equipes de CSR e de aquisição colaboraram para identificar fornecedores de alto risco que exigem diligência prévia adicional em temas de conformidade externa. Além disso, estabelecemos o cargo de gerente global de conformidade comercial, que contribuirá para fortalecer nossa diligência nessa área.

Em 2024, o departamento de Suporte Jurídico e de Risco criou uma equipe de conformidade externa dedicada

exclusivamente a iniciativas que aprimoram a forma que a Intralox acompanha e cumpre, de maneira eficiente, as regulamentações globais aplicáveis aos nossos negócios. (Separadamente, o departamento de Pessoas e Cultura gerencia a conformidade legal interna e externa relacionada à segurança e ao emprego.) Uma das primeiras iniciativas da equipe de conformidade externa foi concluir um registro jurídico abrangente de todas as regulamentações globais de contato direto com alimentos aplicáveis aos nossos produtos, permitindo que qualquer pessoa identifique facilmente quais regulamentações se aplicam a cada produto.





## Segurança da informação

A Intralox está comprometida com a gestão responsável de informações e dados, incluindo a proteção de dados de terceiros. Oferecemos um ambiente digital seguro para que colaboradores, clientes e parceiros possam colaborar e conduzir negócios. Nossos controles, políticas e padrões de segurança da informação fornecem os níveis de proteção necessários, ao mesmo tempo que sustentam a produtividade. Nossa missão é oferecer o mais alto nível de serviço possível, protegendo o investimento da empresa em inovação e mantendo a integridade de nossas relações com clientes e parceiros.

### Os destaques de 2024 incluíram:

- Estabelecimento de operações de segurança 24/7/365 para permitir respostas mais rápidas a ameaças potenciais, reduzindo a probabilidade de violações significativas ou eventos com impacto nos negócios
- Implementação de novos sistemas líderes do setor para detecção e resposta a ameaças, aprimorando nossa

capacidade de identificar e reagir rapidamente a incidentes

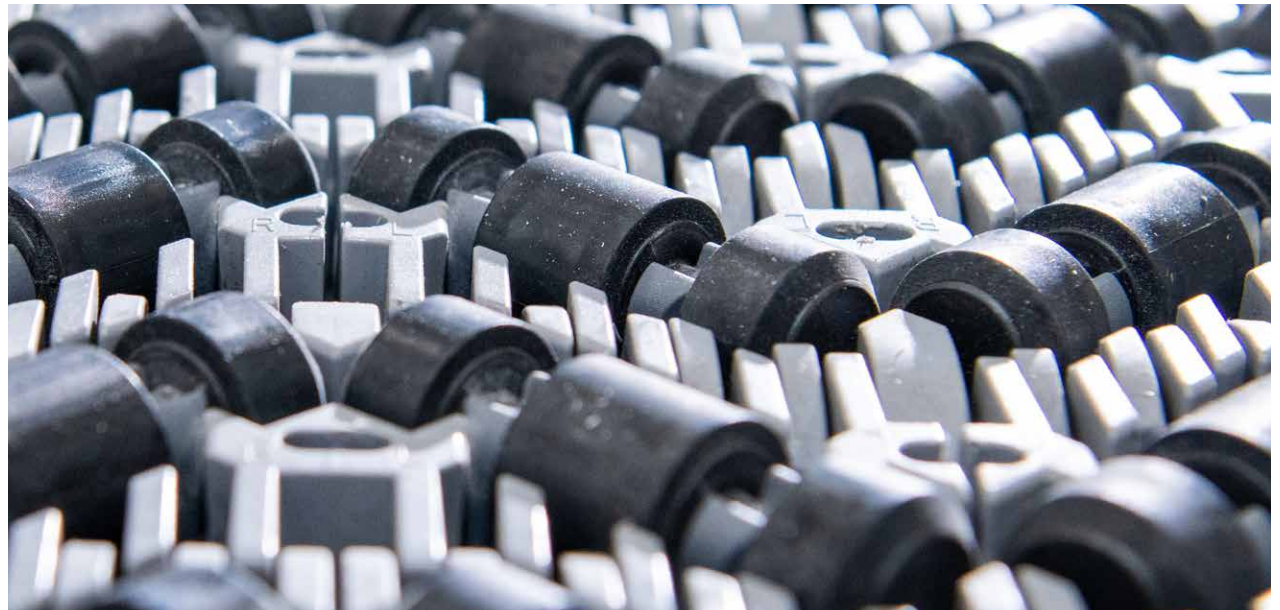
- Adoção de um novo sistema de segurança de e-mail baseado em inteligência artificial (IA) e aprendizado de máquina para fortalecer a proteção contra ameaças avançadas
- Conclusão da implementação, em toda a empresa, de controles de classificação de dados e treinamento, melhorando nossa capacidade de proteger informações confidenciais
- Aprimoramento do programa de conscientização em segurança da informação, fortalecendo a habilidade dos colaboradores de identificar e-mails e atividades suspeitas
- Uso contínuo de avaliações de segurança conduzidas por terceiros para identificar e priorizar riscos em nosso ambiente

## Aquisição sustentável

Na Intralox, a aquisição sustentável é um elemento central de nossa estratégia mais ampla de CSR. Reconhecemos que a gestão responsável da cadeia de suprimentos é essencial para mitigar riscos, promover práticas éticas e garantir resiliência de longo prazo.

### Fortalecimento da prestação de contas do fornecedor

Desde a introdução de nosso Código de Conduta do Fornecedor em 2020, avançamos significativamente no alinhamento de nossa rede de fornecedores com nossos valores. Em um passo importante rumo à conformidade universal, em 2024 incorporamos o Código diretamente aos Termos e Condições de nossas ordens de compra globalmente, criando uma obrigação contratual consistente e vinculativa em todos os relacionamentos com os fornecedores.





### Princípios básicos do Código de Conduta do Fornecedor

O Código de Conduta Global do Fornecedor da Intralox estabelece expectativas claras para todos os fornecedores e prestadores de serviços terceirizados, incluindo:

- Direitos humanos: proibição de trabalho forçado, abusivo ou exploração infantil; não discriminação em práticas de contratação e emprego
- Padrões para o local de trabalho: manutenção de um ambiente seguro, saudável e livre de assédio
- Ética e conformidade: registros precisos, conformidade legal integral e tolerância zero para suborno ou corrupção
- Responsabilidade ambiental: minimização dos impactos ambientais por meio de práticas operacionais responsáveis

Esses princípios se fundamentam na Filosofia de Negócios da Laitram, nossa empresa controladora, e estendem nossos compromissos de dignidade, justiça e integridade por toda a cadeia de valor.

### Gestão de riscos da cadeia de suprimentos

Em 2024, conduzimos uma avaliação abrangente de riscos da cadeia de suprimentos, com foco em riscos legais e de conformidade em nossa base global de fornecedores.

**As principais atividades incluíram:**

- Triagem de gastos com fornecedores em países identificados como de alto risco para trabalho forçado, corrupção, sanções e instabilidade política
- Identificação de fornecedores com gastos materiais (superiores a US\$ 10 mil/ano) para diligência prévia adicional
- Revisão de fluxos de gastos separados para ampliar visibilidade e controle
- Lançamento de avaliações estruturadas de fornecedores de alto risco, concluídas até 31 de janeiro de 2025, incluindo:
  - Coleta e revisão de políticas de fornecedores (ex.: anticorrupção, trabalho, ética)
  - Auditorias de documentação de treinamento de funcionários

- Triagem pública para identificar possíveis violações de conformidade

Esses esforços integram-se à nossa estrutura mais ampla de gestão de riscos de CSR e visam garantir a identificação e mitigação proativas de riscos regulatórios e de direitos humanos.

### Compromisso futuro

Estamos no caminho certo para alcançar 100% de adesão dos fornecedores ao nosso Código de Conduta até o final de 2025. Por meio de uma governança aprimorada, responsabilidade contratual e mitigação de riscos direcionada, a Intralox está construindo uma cadeia de suprimentos mais ética, transparente e sustentável, alinhada às nossas prioridades de CSR e às expectativas das partes interessadas.

# PESSOAS E PROSPERIDADE

Criamos um ambiente onde colaboradores autogeridos prosperam e alcançam seu potencial pessoal e profissional enquanto estão engajados em um trabalho realizador, seguro e satisfatório.



## Nosso compromisso

A Intralox se dedica a manter um ambiente de trabalho justo e seguro, no qual os colaboradores recebem salários competitivos, desfrutam de benefícios de ponta e encontram autorrealização. É nossa política oferecer essa oportunidade a todos os colaboradores e candidatos, independentemente de raça, cor, idade, sexo, nacionalidade, religião, deficiência, predisposição genética ou condição de portador, condição de veterano ou militar, bem como qualquer outra condição ou classificação legalmente protegida pelas leis aplicáveis.

Nossa cultura de inovação, trabalho em equipe e melhoria contínua garante que todos se beneficiem dos talentos, do crescimento e do sucesso de cada indivíduo. Manter uma cultura que reflita nossa Filosofia de Negócios central é um foco permanente à medida que a empresa cresce. Nossos colaboradores desempenham um papel fundamental em nos ajudar a permanecer fiéis a essa filosofia. Nós os

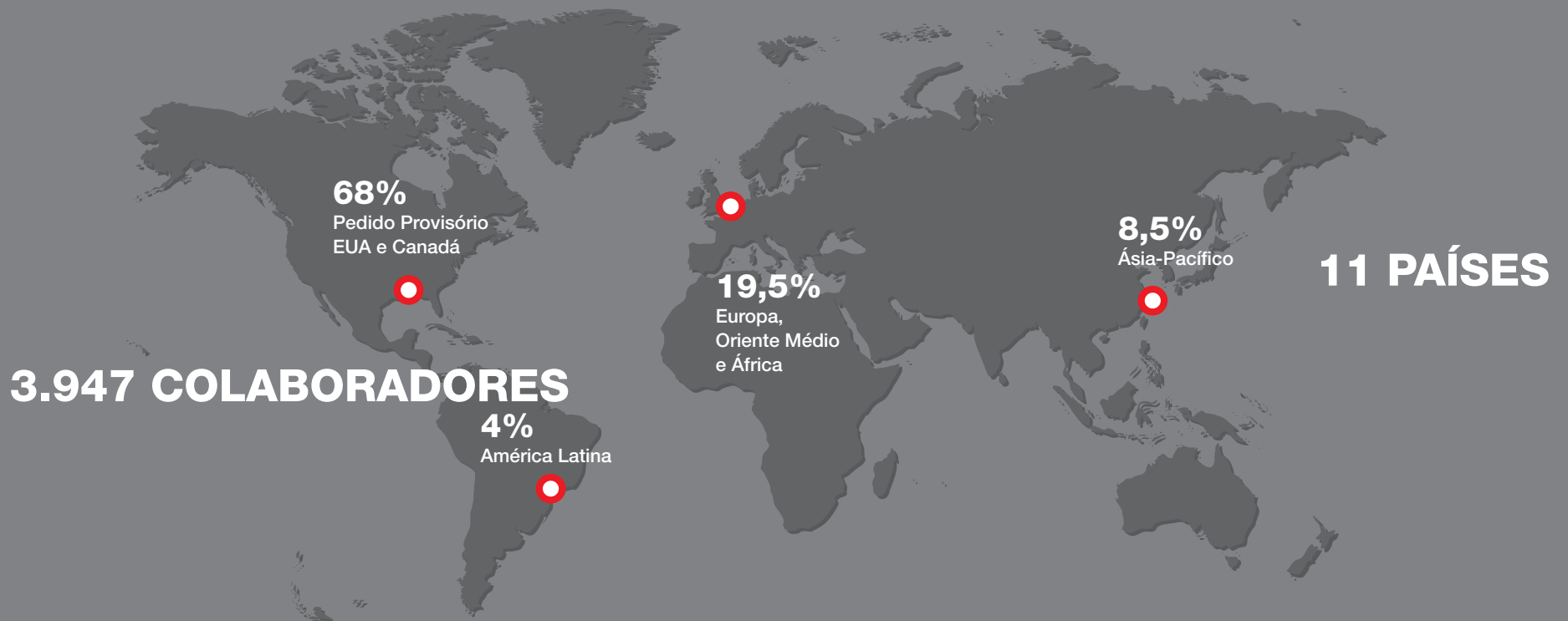
apoiamos garantindo que tenham as ferramentas e os recursos necessários para prosperar, por meio de treinamento, desenvolvimento e comunicação transparente e de mão dupla com novos e atuais colaboradores.

## Sobre nossa força de trabalho

Nossa força de trabalho de 3.947 colaboradores abrange 11 países, distribuída da seguinte forma: 68% nos EUA e Canadá; 19,5% na Europa, Oriente Médio e África; 8,5% na Ásia-Pacífico; e 4% na América Latina. Nossos colaboradores atuam em uma ampla variedade de funções, incluindo fabricação e produção, vendas, engenharia e diversas áreas de apoio administrativo. Mantemos uma taxa de retenção exemplar, rotatividade média de 12% em cinco anos, com mais de 11% dos colaboradores possuindo mais de 20 anos de serviço e mais de 29% com pelo menos 10 anos.

Atualmente, cinquenta e nove colaboradores são veteranos militares.

Estamos orgulhosos de ter sido reconhecidos como um dos dez melhores locais de trabalho (Top Ten Workplace) nos Estados Unidos pela USA Today nos últimos três anos (2023–2025), além de sermos consistentemente classificados como um dos melhores locais de trabalho nas áreas metropolitanas de Nova Orleans e Baltimore. Esses reconhecimentos são resultado direto das pesquisas de feedback dos nossos colaboradores.



## Recrutamento de talentos e estratégia

Projetamos nossas iniciativas de recrutamento e gestão de talentos para atrair profissionais talentosos e motivados, ao mesmo tempo que preservamos nossa valiosa comunidade de colaboradores autogeridos. Em 2024, colaboradores internos preencheram 44% das vagas abertas, resultando em um aumento líquido de apenas 71 colaboradores em nossa força de trabalho global. Ao recrutar pessoas com experiências e trajetórias diversas, buscamos construir uma organização tão plural quanto o mercado que atendemos. Para isso, engajamo-nos ativamente com agências locais de desenvolvimento de força de trabalho que atendem comunidades sub-representadas, programas de reintegração judicial, organizações militares, universidades e outras entidades diversas. A Intralox cobre integralmente todas as taxas de recrutamento.

Visamos direcionar mais militares da reserva ou reformados para nossas vagas abertas por meio do engajamento com a NextOp, uma organização sem fins lucrativos dedicada a conectar veteranos a oportunidades de emprego. Além disso, estamos explorando oportunidades potenciais de recrutamento dentro da comunidade neurodivergente.

Todos os nossos recrutadores e supervisores recebem treinamento para garantir que nosso processo de seleção seja transparente, justo e legal, prevenindo práticas de contratação discriminatórias.

## Gerenciamento e desenvolvimento de carreira

Acreditamos em ajudar nossos colaboradores a alcançar autorrealização em seu trabalho e a encontrar seu maior e melhor uso dentro da empresa. A gestão de carreira começa com o processo de Planejamento de Melhoria Contínua (CIP), que identifica o desempenho máximo do colaborador na interseção entre suas paixões e talentos e as necessidades da empresa. Estamos comprometidos em garantir que todos recebam avaliações de desempenho e planos de melhoria anualmente.

Aplicamos os seguintes princípios e procedimentos globalmente para assegurar mobilidade interna de carreira para todos os nossos colaboradores:

- Trabalhamos para identificar o maior e melhor uso das pessoas, permitindo que alcancem seu pleno potencial
- Supervisores desenvolvem e promovem profissionalmente os colaboradores em suas carreiras
- Acreditamos que nosso próprio pessoal muitas vezes constitui os melhores candidatos para novas vagas
- Nossos recrutadores utilizam um processo padrão de contratação de candidatos internos
- É nosso procedimento padrão publicar vagas de emprego internamente apenas, por pelo menos sete dias

## Cultura inclusiva e prevenção da discriminação

Os princípios fundamentais de nossa Filosofia de Negócios são honestidade, justiça e respeito. Eles impulsionam uma cultura inclusiva onde a discriminação é absolutamente proibida e viola nossa filosofia. Utilizamos os seguintes programas e ferramentas nos EUA para prevenir a discriminação:

- Treinamento de supervisores
- Auditorias internas anuais de disparidade salarial entre gêneros, processos de recrutamento e documentação de contratação

## Treinamento

Nossos programas de treinamento visam fortalecer os conhecimentos e habilidades específicos de cada função e apoiar o avanço na carreira dos colaboradores. Mais de 2.000 colaboradores têm acesso à intranet da empresa e podem utilizar nossa plataforma de aprendizado on-line, que oferece cursos de habilidades digitais e desenvolvimento profissional. Nossos programas contínuos de treinamento incluem:

- Treinamento para novos supervisores e líderes

- Desenvolvimento de gestão
- Treinamentos de habilidades de produção e treinamentos de segurança
- Treinamento de LCI e de Filosofia de Negócios da Laitram

Também apoiamos os colaboradores em seu caminho de desenvolvimento e melhoria, oferecendo um programa de reembolso de mensalidades para auxiliar no custo de programas educacionais relevantes e aprovados. Em 2024, contribuimos com mais de US\$ 120 mil em assistência educacional.

## Voz do colaborador e comunicação

Levamos a melhoria contínua a sério na Intralox. É o cerne do que nos impulsiona como empresa. Em 2024, 95% dos colaboradores em todo o mundo responderam à nossa pesquisa anual de avaliação da gestão. Pedimos feedback e medimos a qualidade da liderança e a satisfação com a empresa em termos de cultura, gestão, confiança e desempenho. Os colaboradores responderam à pesquisa anonimamente e foram incentivados a serem totalmente honestos em seus feedbacks. Nossas pontuações continuam excepcionalmente altas ano após ano, com auditorias contínuas para garantir que a integridade dos resultados da pesquisa seja sólida.

Além de nossa pesquisa anual, a Equipe Global de LCI da Intralox reúne-se regularmente com colaboradores individualmente e em sessões de pequenos grupos para obter feedback confidencial sobre satisfação no local de trabalho, condições, benefícios e quaisquer tópicos que os colaboradores queiram levantar diretamente com a alta gerência. Isso é algo que levamos muito a sério; é nossa política e compromisso realizar o maior número possível dessas reuniões a cada ano.

## Remuneração e benefícios

Esforçamo-nos para oferecer o local de trabalho mais desejável possível para atrair novos colaboradores e reter nosso ativo mais importante: colaboradores autogeridos. Nosso princípio é que todos concordamos em ser remunerados com base no desempenho individual e da empresa e não pediremos mais, nem seremos solicitados a aceitar menos, do que ganhamos.

O objetivo do nosso sistema de remuneração é criar um ambiente onde os colaboradores sejam bem pagos e tenham uma participação no sucesso da empresa, reduzir a possibilidade de qualquer tipo de demissão e proteger a força financeira de longo prazo da empresa.

Nosso sistema de remuneração consiste em salário-base, benefícios e remuneração variável. Todos os novos colaboradores em toda a empresa recebem treinamento sobre nosso sistema de remuneração e incentivos para garantir uma compreensão clara. Todos os colaboradores da Intralox em tempo integral são elegíveis para participar do programa de incentivos, que recompensa indivíduos com base no desempenho individual e da empresa.

**Oferecemos um pacote de benefícios superior que garante o bem-estar de nossos colaboradores e de suas famílias. Os benefícios padrão para colaboradores em tempo integral em toda a empresa incluem:**



Feriados remunerados em dias de trabalho programados



Benefícios de incapacidade de curto e longo prazo



Centro de saúde e bem-estar (em determinados locais)



Folga remunerada



Benefícios de fertilidade



Centro de fitness e nutrição (em determinados locais)



Plano 401(k)



Conselheiros de saúde mental no local



Programa de bônus por indicação



Licença-maternidade e parental



Programa de assistência ao colaborador



Programa de doação equiparada



Licença por luto



Reembolso de mensalidades



Serviço de júri



Contas de gastos flexíveis



Planos médico e odontológico, seguros de vida e de cuidados de longo prazo

Todos os colaboradores recebem licença adicional além dos dias de férias padrão. Horários de trabalho flexíveis estão disponíveis para todos os colaboradores que trabalham em um cargo elegível. Certos cargos oferecem trabalho remoto por meio de nossa política de teletrabalho, e todos os supervisores são incentivados a usar horários flexíveis para acomodar as agendas dos colaboradores onde for necessário. Os gestores são incentivados a permitir que todos os colaboradores trabalhem em horários flexíveis para acomodar necessidades como o cuidado com os filhos.





## Programa de segurança

A saúde e a segurança de nossos colaboradores são prioridades absolutas em todas as áreas de nossos negócios. Estamos comprometidos em oferecer um ambiente de trabalho seguro e saudável para todos os colaboradores e aspiramos ter zero lesões relacionadas ao trabalho no local de trabalho.

Nosso Programa de Segurança é guiado por nosso Sistema de Gestão de Meio Ambiente, Saúde e Segurança (EHS) da Intralox. O Sistema de Gestão de EHS, embora não seja certificado de forma independente, atende aos elementos e requisitos encontrados na norma ISO 14001 da Organização Internacional de Normalização para gestão ambiental e na norma ISO 45000 para gestão de saúde e segurança. Ele é implementado em todas as plantas da Intralox em todo o mundo para garantir condições de trabalho seguras por meio de boas práticas e melhoria contínua. Ele inclui avaliação de risco, revisão legal e regulatória, controles operacionais, treinamento e comunicação, inspeção/ auditoria, medição e monitoramento, e alinhamento de ações corretivas/preventivas.

Cada planta da Intralox possui um profissional de EHS responsável pela implementação e gestão do Sistema de Gestão de EHS. Assim como em todas as outras fases da empresa, nossa Filosofia de Negócios orienta esses profissionais no apoio às nossas operações.

## Gerenciamento de riscos de segurança

A Intralox possui um Programa de Avaliação de Riscos e Perigos Ocupacionais que estabelece diretrizes para identificar, avaliar e controlar perigos no local de trabalho. O programa se aplica a todas as instalações da empresa no mundo e já foi implementado em cada uma delas. As avaliações de risco são conduzidas por um colaborador treinado especificamente no processo de avaliação de riscos, com participação ativa de supervisores e demais colaboradores. Essas avaliações são revisadas sempre que ocorre um incidente envolvendo lesão

ou evento ambiental e, adicionalmente, de forma anual para os 10% das pontuações de risco mais altas, bem como para qualquer pontuação superior a 16.

Nosso processo de avaliação de riscos antecipa proativamente riscos de saúde e segurança associados a mudanças operacionais. Como procedimento operacional padrão em todas as unidades globais, realizamos uma nova avaliação de riscos sempre que um novo processo é introduzido, garantindo que potenciais perigos e exposições sejam identificados antes de sua implementação no ambiente de trabalho. Além disso, contamos com procedimentos operacionais padrão adicionais que exigem treinamento relevante para os colaboradores sempre que houver mudanças significativas nas operações ou processos.

## Gestão de riscos de higiene industrial

Todas as unidades da Intralox possuem um Programa de Gestão de Higiene Industrial para avaliar e gerenciar exposições ocupacionais a contaminantes do ar, perigos químicos, perigos biológicos, perigos de radiação (ionizante e não ionizante) e agentes físicos.

Dados os riscos significativos que representam para a saúde e segurança, os riscos químicos são um foco particularmente crítico para políticas e procedimentos de proteção aos colaboradores. Nosso Programa de Comunicação de Perigos, implementado em todos os locais da Intralox, exige uma avaliação padrão de possíveis riscos antes que novos materiais ou produtos químicos possam ser usados. Cada planta mantém um inventário de produtos químicos e um banco de dados de Fichas de Dados de Segurança (FDS). Os produtos químicos devem ser rotulados adequadamente, e os colaboradores treinados para usar com segurança produtos e substâncias químicas potencialmente perigosos.

O ruído é outro risco em algumas unidades da Intralox. Em locais com níveis elevados de ruído, a Intralox implementou um Programa de Conservação Auditiva onde os esforços de

mitigação reduzem o ruído e os colaboradores passam por treinamento anual obrigatório.

## Gerenciamento de riscos ergonômicos

Muitas das operações da Intralox envolvem manuseio manual ou montagem de produtos, o que pode representar riscos ergonômicos para os colaboradores. Para identificar os melhores métodos e ferramentas de mitigação, uma equipe especializada analisa os produtos de esteiras utilizados na montagem. Além disso, diversas ferramentas são aplicadas em toda a empresa para avaliar e gerenciar riscos ergonômicos. Cada unidade da Intralox determina a combinação mais adequada de controles de engenharia e administrativos para reduzir esses riscos.

## Revisão legal e regulatória

A Intralox estabeleceu e mantém um processo estruturado para identificar e avaliar a aplicabilidade de requisitos legais de EHS vigentes (incluindo normas recém-promulgadas) propostas e emergentes. Todos os requisitos legais são documentados em um registro jurídico mantido por cada unidade e localidade, juntamente com as medidas de controle correspondentes e as partes responsáveis.

## Controles operacionais

Contamos com programas e processos específicos para abordar os riscos identificados por meio de nossos diversos mecanismos de avaliação. Esses controles incluem programas de segurança como:

- Controle de energia perigosa
- Segurança elétrica
- Trabalho em altura

- Veículos industriais motorizados
- Espaço confinado
- Proteção de máquinas

Além dos programas de segurança, a Intralox mantém iniciativas voltadas à promoção da saúde ocupacional, quando aplicável, incluindo:

- Conservação auditiva
- Proteção respiratória
- Controle de patógenos transmitidos pelo sangue
- Protocolos de doenças infecciosas
- Avaliação regular da qualidade do ar no escritório e na fábrica

## Treinamento e comunicação

Como parte de nossos esforços para priorizar a segurança no local de trabalho, todos os colaboradores passam por diversos treinamentos. Novos colaboradores participam de aulas obrigatórias de segurança que abrangem aproximadamente 20 tópicos relacionados à saúde e segurança gerais, além de perigos e procedimentos específicos de suas funções. Supervisores e líderes de produção recebem treinamentos regulares sobre segurança e temas técnicos relevantes, enquanto muitos colaboradores da Produção participam de treinamentos mensais de saúde e segurança. Nossas unidades de produção possuem comitês de segurança que se reúnem pelo menos trimestralmente ao longo do ano. Em linha com nosso foco em autogestão, todos os membros da equipe, desde colaboradores horistas até a alta gerência, são incentivados e espera-se que assumam um papel ativo na segurança coletiva, manifestando preocupações e contribuindo diretamente para a garantia de práticas de trabalho seguras.

## Programa de auditoria e inspeção

Todas as unidades da Intralox possuem um Programa de Auditoria e Inspeção. Cada programa é composto por três níveis: inspeções regulares do supervisor (Nível I), auditorias locais de EHS (Nível II) e auditorias periódicas de avaliação do programa e revisão de garantia. O Nível I consiste em inspeções rotineiras realizadas por um supervisor ou colaborador designado, verificando itens relacionados à segurança específicos da área de trabalho. O Nível II envolve auditorias conduzidas regularmente por um profissional de EHS, com escopo mais amplo e detalhado do que as inspeções de Nível I.

## Medição e alinhamento

Acompanhamos, medimos e avaliamos nosso desempenho com base em indicadores-chave para garantir a melhoria contínua da saúde e segurança em nossos locais de trabalho. Alguns desses indicadores são comparados aos dados do Departamento de Estatísticas do Trabalho dos EUA, assegurando que atendamos, ou superemos, os padrões do setor. Com base nesses resultados, desenvolvemos ações corretivas e planos anuais de EHS para cada unidade da Intralox, fortalecendo continuamente nosso desempenho em segurança.

## Programa de ação corretiva e preventiva

A Intralox mantém um robusto Programa de Ação Corretiva e Preventiva. As ações são classificadas como proativas ou como resultado de lesão. Ações proativas ou preventivas são aquelas decorrentes de uma observação, auditoria, quase acidente ou qualquer outra área que não foi desencadeada por um incidente com lesão. Ações reativas ou corretivas são aquelas decorrentes de qualquer tipo de lesão, incluindo primeiros socorros. Todas as ações são acompanhadas até o encerramento. Em 2024, concluímos 123 ações corretivas formais, das quais 104 (85%) foram proativas.

## Programa de segurança de subcontratados

Reconhecemos os riscos associados ao trabalho de subcontratados em nossas unidades. Nosso Programa de Segurança de Subcontratados aplica integralmente o Programa de EHS da Intralox a todos os prestadores que atuam em nossas instalações no mundo. Cada subcontratado recebe uma cópia do Manual de EHS do Contratado, que deve ser lido e compreendido antes do início das atividades.

## Programa de bem-estar

A Intralox oferece um Programa de Bem-estar do Colaborador abrangente para todos os colaboradores. Este programa inclui acesso a exames preventivos, profissionais de saúde, o Programa de Assistência ao Colaborador e aconselhamento de saúde mental. Embora a participação no programa seja voluntária, um número significativo de colaboradores aproveita o programa.

Também exigimos exames de saúde obrigatórios quando previstos por lei ou regulamento. Atualmente, o único programa que exige exames obrigatórios é o Programa de Conservação Auditiva, no qual todos os colaboradores expostos passam por avaliação auditiva anual.



# RESPONSABILIDADE AMBIENTAL

Dedicamo-nos a criar valor duradouro para clientes, colaboradores, e acionistas. Ao otimizar recursos, minimizar desperdícios, e melhorar o impacto ambiental de nossos produtos e serviços, visamos ajudar nossos clientes a alcançar seus objetivos.



## Nosso compromisso

O Sistema de Gestão de EHS da Intralox é projetado para minimizar nossa pegada ambiental nas comunidades globais em que operamos.

Continuamos a desenvolver novos produtos que oferecem valor excepcional aos nossos clientes, incluindo soluções que os ajudam a reduzir o consumo de recursos. Paralelamente, estamos identificando maneiras de utilizar os recursos de forma mais eficiente e responsável em nossas próprias operações.

## Emissões de gases de efeito estufa de escopo 1 e 2

Este ano, concluímos nosso primeiro inventário de emissões de gases de efeito estufa (GEE) para fontes de Escopo 1 e 2, um marco importante em nossa jornada de sustentabilidade. Com esse novo referencial estabelecido, podemos começar a avaliar metas potenciais de redução e identificar os caminhos mais eficazes para diminuir nossa pegada operacional. Para apoiar esse esforço, lançamos uma auditoria energética destinada a identificar oportunidades de descarbonização e melhorias de eficiência em nossas unidades. Nosso próximo passo será

expandir nossa contabilidade para incluir as emissões de Escopo 3, iniciando um inventário preliminar em 2026 com base nos dados de 2025.

- Emissões totais em 2024: aproximadamente 28.785 toneladas métricas de CO<sub>2</sub>e
  - Escopo 1 (emissões diretas): aproximadamente 8.862 toneladas métricas de CO<sub>2</sub>e
  - Escopo 2 (energia comprada): aproximadamente 19.923 toneladas métricas de CO<sub>2</sub>e

## Energia

Estamos comprometidos em reduzir nossa intensidade de uso de energia em 25% por libra de peças plásticas produzidas nos próximos 10 anos. A produção (por meio de moldagem por injeção) de peças plásticas para nossas esteiras modulares de plástico representa mais de 90% do consumo global de energia da nossa empresa; esta é a maior oportunidade para uma redução significativa do uso de energia em nossas operações.

Ações notáveis desde 2020 incluem o aprofundamento de nosso envolvimento com o Programa de Melhores Fábricas do Departamento de Energia dos EUA, para

fortalecer nossa cultura e nossas práticas relacionadas ao desempenho energético e estabelecer um modelo de gestão voltado à melhoria contínua. Essa iniciativa nacional apoia nossa evolução rumo a uma operação mais eficiente em termos energéticos, auxiliando nossas equipes na definição de metas ambiciosas de eficiência e redução, no desenvolvimento de planos estruturados de gestão de energia e na determinação e acompanhamento de indicadores-chave de desempenho para avaliar nosso progresso anual.



## Desde 2020, implementamos diversos projetos de eficiência energética globalmente



Tipo de atualização	Ano	Local	Detalhes
Compressores	2021	Harahan, LA, USA	Otimizamos o compressor de ar e o sistema de monitoramento ao instalar o software ManagAir, um sistema central de controle e monitoramento para compressores de ar utilizados em unidades de máquinas de moldagem por injeção (IMM). Essa melhoria reduziu os custos de energia e manutenção, minimizou paradas não programadas e possibilitou o monitoramento remoto com notificações de alarme.
Iluminação	2021	Harahan, LA, USA	Atualização da iluminação na área do armazém por meio da substituição de todas as luminárias por LEDs, como parte de um programa da Entergy Louisiana.
			Atualização da iluminação na Oficina de Máquinas da Laitram por meio da substituição de 74 luminárias de vários tipos por LEDs.
			Atualização da iluminação na baía de VMC
Mecânica	2021	Harahan, LA, USA	Atualização das máquinas de moldagem por injeção (IMMs) por meio da compra de 15 unidades Kraus Maffei Blue Power de alta eficiência, que são 20% mais eficientes que as máquinas existentes.
	2022	Hammond, LA, EUA	Substituição de 13 inversores de frequência variável (VFDs) da unidade central após as peças não estarem mais disponíveis para as bombas, motores dos ventiladores da torre, e bombas de limpeza da torre. Os novos materiais incluem conexões Siemens e componentes elétricos da Rocker.
Água	2022	Harahan, LA, USA	Instalação de um sistema de gestão de tratamento de água de resfriamento on-line que reduz o consumo de água ao aumentar os ciclos de concentração de três para cinco.
		Hammond, LA, EUA	Melhoria do sistema de água por meio da atualização para um programa de otimização do sistema central de água refrigerada.
Solar	2023	Schiphol, Holanda	Instalação de painéis solares como parte da construção da nova planta; projetada conforme o padrão BREEAM Excellent.
		Melbourne, Austrália	Instalação de painéis solares
		Bangalore, Índia	Instalação de painéis solares

### **Ações adicionais desde 2020 para reduzir o consumo de energia incluíram:**

- Treinamento de colaboradores de Manutenção sobre o uso, desperdício e detecção de vazamentos de ar comprimido, nitrogênio, argônio, e gás natural
  - Evita o desperdício em toda a planta
- Treinamento de colaboradores de Manutenção sobre automação predial e o sistema de gestão de energia
  - Garante o uso eficaz da tecnologia para reduzir o consumo em todas as nossas instalações
- Execução de programas de manutenção preventiva e inspeções para apoiar nossas metas de redução de energia
- Realização de auditorias de uso de energia e água em nossa planta de Hammond, que representa 33% do nosso consumo global de energia
- Atualização de nosso processo operacional para o transporte de produtos entre nossas plantas de Harahan e Hammond
  - Aumenta nossa porcentagem de capacidade de utilização para reduzir as emissões de gases de efeito estufa

Relatórios de progresso e avaliações em relação aos indicadores-chave de desempenho são contínuos e podem ser visualizados na tabela de dados ao final deste relatório.

## **Água**

Estamos comprometidos em encontrar processos e melhorias que reduzam nosso consumo de água. Nossas plantas de produção em Harahan e Hammond representam mais de 90% de nosso consumo mundial de água.

Sistemas de água de circuito fechado e resfriamento sob demanda nessas unidades reciclam uma quantidade substancial da água que utilizamos. A manutenção preventiva

regular nos sistemas garante vazamento mínimo e eficiência ideal.

A prevenção da entrada de poluentes em cursos d'água também é uma prioridade. Todas as nossas localidades ao redor do mundo implementaram um Programa de Poluição da Água. Atualmente, apenas nossa unidade de Hammond exige e mantém um Programa de Prevenção de Poluição por Águas Pluviais, que estabelece procedimentos operacionais e controles de engenharia para prevenir e controlar a descarga de poluentes em corpos d'água próximos decorrentes do escoamento de águas pluviais.

## **Poluição local**

Cada localidade da Intralox implementou Programa de Gerenciamento de Resíduos e Poluição do Ar. Todas também possuem trabalho padronizado para resposta a derramamentos de petróleo. Além disso, nossa unidade de Hammond (a única onde essa exigência se aplica) implementou um Programa de Prevenção, Controle e Contramedidas de Derramamentos. Esse programa inclui medidas de prevenção de descarga, controles de drenagem, contramedidas para recuperação de derramamentos, procedimentos de resposta e limpeza, diretrizes para descarte de materiais recuperados e treinamento específico para os colaboradores envolvidos.

## **Materiais e substâncias químicas perigosas**

Os riscos associados a materiais e substâncias químicas perigosas são uma prioridade, dado o potencial de causar danos significativos aos colaboradores e ao meio ambiente. Nosso Programa de Comunicação de Perigos (HCP), implementado em toda a empresa, exige que todos os riscos potenciais sejam avaliados e gerenciados por meio de um procedimento padrão antes que novos materiais ou produtos químicos possam ser utilizados. Cada unidade mantém um inventário atualizado de

produtos químicos e um banco de dados de Fichas de Dados de Segurança (FISPQ). Todos os produtos devem ser rotulados adequadamente, e os colaboradores recebem treinamento abrangente sobre o uso seguro de substâncias potencialmente perigosas. O HCP também define os requisitos para o armazenamento e o transporte seguro de materiais e produtos químicos perigosos.

## **Impactos internos de fabricação e operações**

### **Programa de Melhores Fábricas: Prêmios Melhor Projeto**

O Programa de Melhores Fábricas do Departamento de Energia dos EUA ajuda fabricantes em todos os EUA a reduzir seu desperdício e consumo de energia. A cada ano, os participantes podem enviar projetos concluídos recentemente que demonstrem o compromisso de uma empresa com a redução de resíduos e do consumo de energia. Pelo segundo ano consecutivo, a Intralox conquistou prêmios e reconhecimento por projetos concluídos, incluindo um projeto de Redesenho de Moldes em 2023 e o projeto Regrind Reimagined em 2024. No primeiro, modificamos moldes que contribuía com grandes quantidades de resíduos para reduzir o refugo em 60%. O último projeto evitou que mais de 600.000 lb (272.155 kg) de refugo fossem enviados a um reciclador, reutilizando os materiais de 24 unidades de manutenção de estoque (SKUs) para produzir peças 100% recicladas. Isso reduziu as emissões de dióxido de carbono em 298 toneladas (270 toneladas métricas).

## **Programa de redução de resíduos**

### **Programa de reciclagem interna de resíduos plásticos**

Nos últimos 30 anos, a Intralox tem trabalhado para reduzir o desperdício reutilizando o resíduo interno por meio do programa de reciclagem interna de resíduos plásticos.



Desde que começamos o alinhamento do progresso em 2013, esse processo ajudou a desviar mais de 20 milhões de lb (9 milhões de kg) de refugo de canais de reciclagem e potenciais aterros sanitários.

Coletamos milhões de libras de resíduo gerado em nossos processos de moldagem por injeção, extrusão e montagem de esteiras. Esse material é então classificado, moído e reintroduzido em nossos processos de fabricação. Na moldagem por injeção, normalmente reutilizamos até 17% de conteúdo moído em nossos produtos plásticos modulares. Na extrusão, reutilizamos até 35% em nossas esteiras ThermoDrive® e até 65% em nossos perfis (flights) ThermoDrive. Embora essas porcentagens possam variar para menos, dependendo da aplicação, da química do material e dos requisitos do cliente, mantemos também um pequeno número de SKUs especificamente selecionados e aprovados para operar com até 100% de material moído, sem impacto na resistência ou durabilidade da esteira.

A Intralox realiza testes rigorosos em todas as peças que contêm material moído para garantir que não haja qualquer impacto na qualidade ou no desempenho. Anualmente, moemos e reutilizamos entre 2 milhões e 3 milhões de libras (900.000 kg a 1,3 milhão kg) de resíduos de material em nossas operações de moldagem por injeção, além de 1 milhão de libras (450.000 kg) em nossas operações de extrusão ThermoDrive. Temos enorme orgulho desse processo, desenvolvido e executado por nossos colaboradores, e esperamos continuar ampliando nossas capacidades nessa área.

### Iniciativa “Todas as peças são sagradas”

Em 2020, a Intralox adotou uma política global para suas operações de montagem de esteiras, na qual tratamos cada peça como sagrada. Inspirada na recomendação de um colaborador do Reino Unido, essa iniciativa levou a uma mudança de processo que eliminou o resíduo desnecessário gerado durante a separação de pedidos. A partir dessa mudança, passamos a devolver peças boas e não utilizadas ao estoque, permitindo que sejam

reaproveitadas em outras esteiras. Como resultado, reduzimos em milhões o número de peças descartadas como resíduos em todas as nossas unidades globais de montagem de esteiras.

### Programa de gestão de resíduo plástico

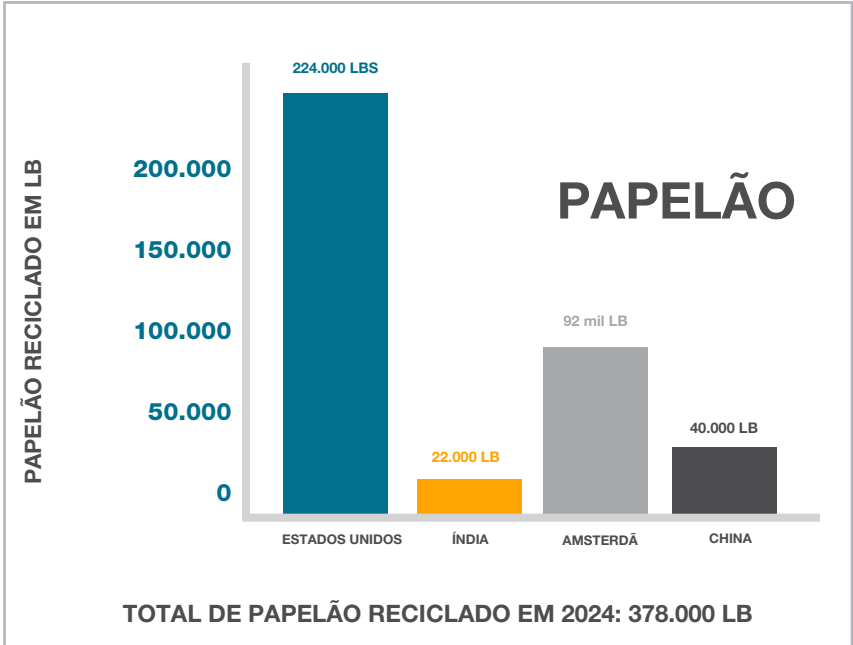
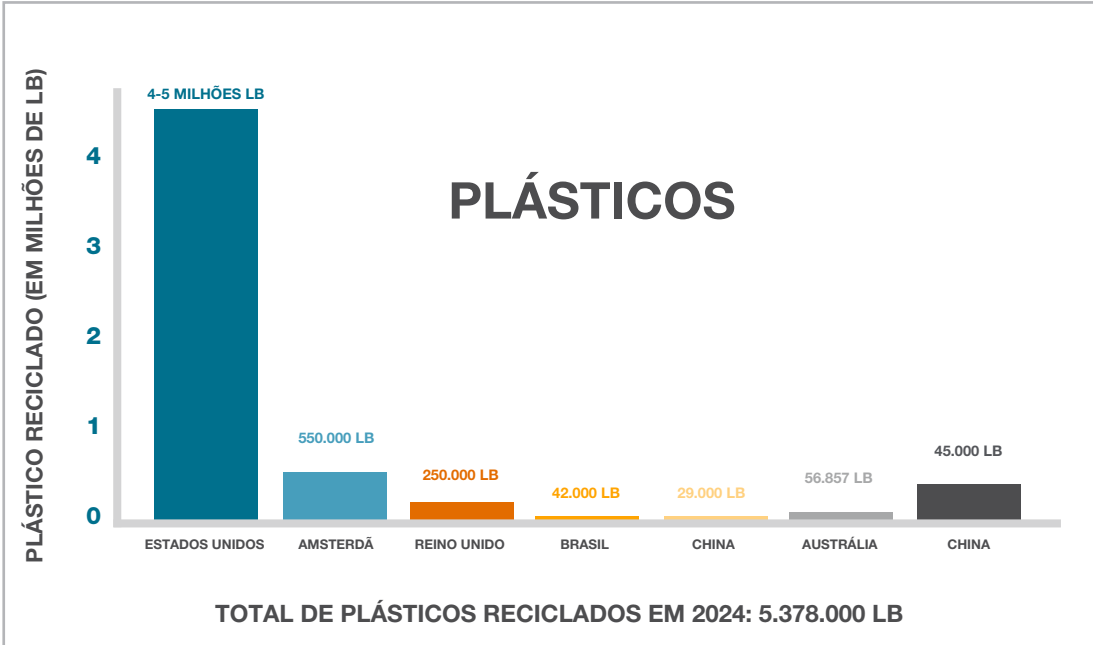
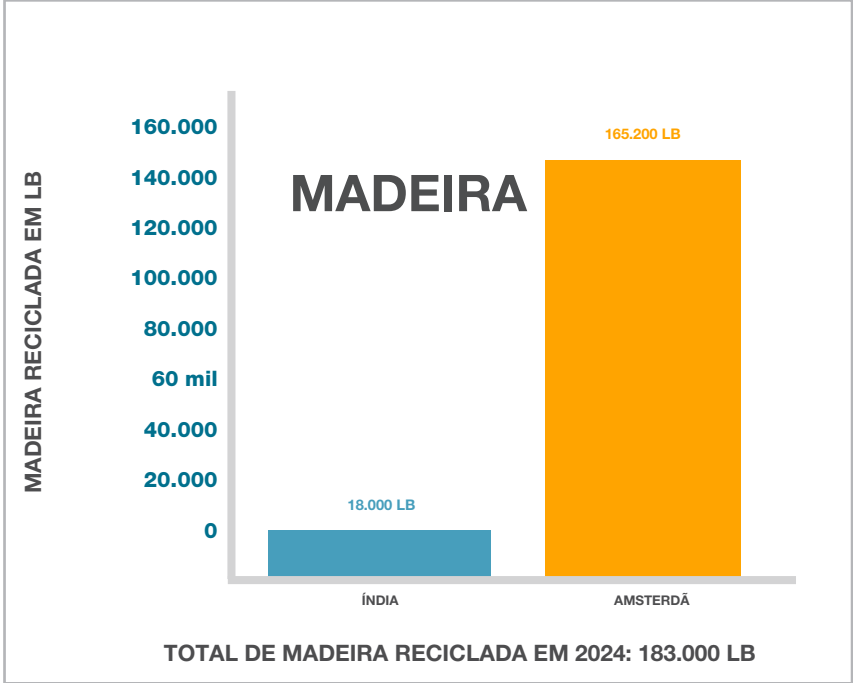
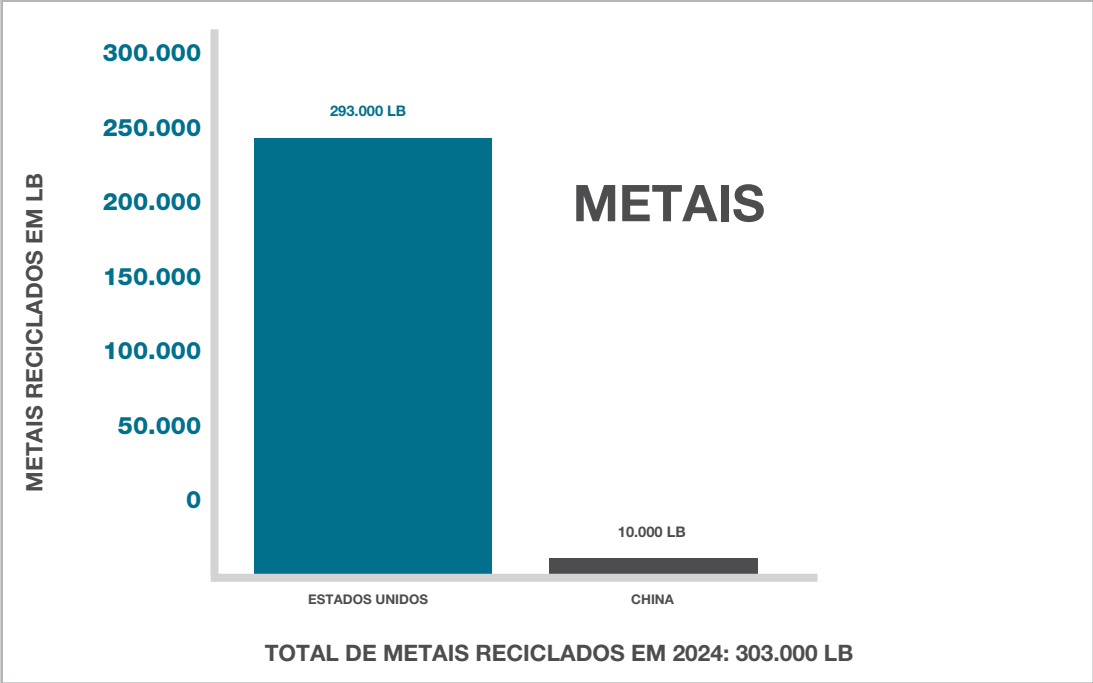
Para auxiliar na gestão e na redução de resíduo plástico em todas as nossas localidades globais, a Intralox criou, em 2022, o Programa de Resíduo Plástico. Esse programa trabalha em parceria com nossas equipes regionais de Fabricação para monitorar, controlar e diminuir o resíduo plástico gerado em nossas operações, impulsionando tanto a economia de custos quanto benefícios de sustentabilidade. O programa também aborda temas essenciais, como a melhoria dos procedimentos de classificação para aumentar a reciclabilidade, a implementação de processos mais eficientes e o treinamento contínuo dos colaboradores.

### Outras iniciativas notáveis de redução de resíduos





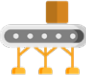

Ao participar do programa voluntário Operation Clean Sweep, a Intralox contribui para evitar que pellets plásticos soltos deixem nossas unidades e alcancem o meio ambiente ou cursos d’água. A participação no programa não apenas fortalece nossas medidas de prevenção, como também melhora a segurança dos colaboradores e oferece acesso a uma rede de participantes para compartilhamento de boas práticas. Outra iniciativa importante é o Programa de Gestão de Resíduos do Campus, que atua para reduzir o resíduo não plástico na maioria de nossas instalações globais. Entre seus destaques estão a doação de paletes a terceiros, a reciclagem local de materiais corrugados, a compostagem e a reciclagem de latas de alumínio em algumas localidades.



# Esforços globais de reciclagem em 2024



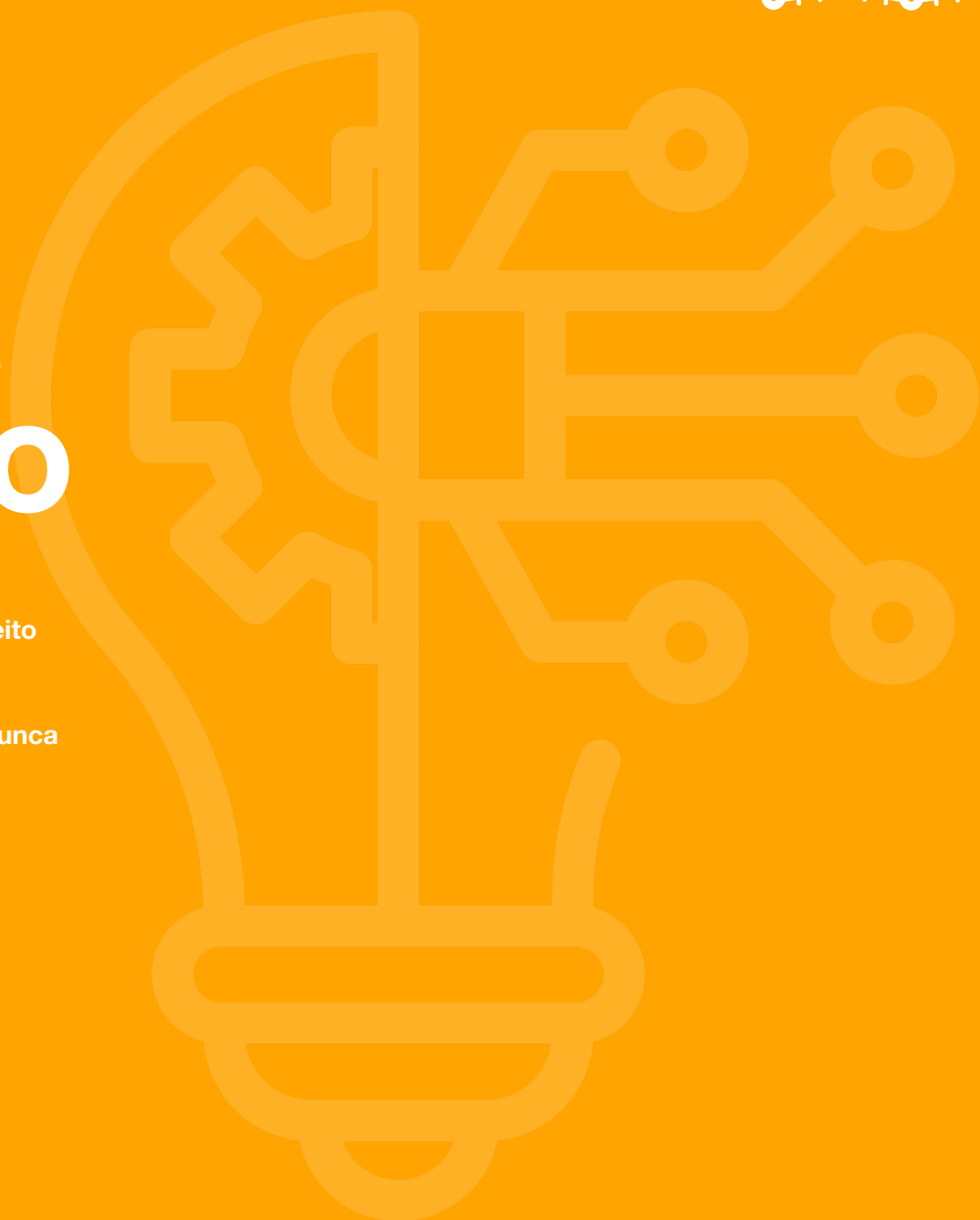
# Iniciativas de redução de resíduos nos processos de fabricação da Intralox

						
<b>PROCESSO</b>	Pellets plásticos são entregues por nossos fornecedores de resina	Pellets plásticos são transportados para locais de armazenamento	Pellets plásticos são moldados em módulos e peças acessórios	As peças são transportadas globalmente e montadas em esteiras	As esteiras montadas são embaladas e enviadas aos clientes	O lixo é reciclado por terceiros
<b>OPORTUNIDADE</b>		Pequenas quantidades de pellets soltos podem derramar durante o processo de transporte ou podem ser deixadas no local em cantos e fendas de equipamentos e de embalagens.	O subproduto de moldagem limpo e reutilizável é reincorporado à produção, até 17% do material, dependendo da química, das necessidades da aplicação e dos ensaios de qualidade.	Em alguns casos, os módulos são cortados conforme os padrões da esteira, o que gera resíduos. Podemos evitar isso ao moldar novos tamanhos que minimizem cortes desnecessários e reduzam nossos resíduos.	A embalagem ajuda manter a qualidade durante o transporte, mas também pode gerar resíduos. Embalagens de paletes e contêineres ineficientes aumentam o espaço utilizado para o envio.	Qualquer resíduo que não possa ser recuperado e reutilizado internamente é encaminhado para reciclagem por parceiros terceirizados (mais de 90% globalmente).
<b>INICIATIVAS</b>		Pellets soltos são contidos e limpos como parte do nosso compromisso com a Operation Clean Sweep. Este programa apoia o trabalho das empresas em direção à perda zero de resina plástica nas operações.	Nossa iniciativa de otimização de moldes analisa designs de moldes e dados de resíduo para identificar formas de reduzir subprodutos e resíduo. Em 2024, a Intralox foi reconhecida por esta iniciativa com um prêmio do Programa de Melhores Fábricas do Departamento de Energia dos EUA.	Lançamos iniciativas globais para minimizar o resíduo em todo o processo de construção e montagem, e continuamos a otimizar esses processos para gerar o mínimo de resíduo, e tratar cada peça como sagrada.	Projetamos embalagens personalizadas para reduzir o resíduo, e otimizar o espaço para nossas esteiras. Qualquer resíduo produzido é reutilizado como material de proteção (dunnage), ou reciclado. Em 2024, reciclamos mais de 113 tons de papelão.	Iniciativas implementadas em fases anteriores ajudam a reduzir o volume de resíduo enviado a recicladores terceirizados. Nossos procedimentos de triagem interna maximizam a reciclabilidade dos materiais.



# PRODUTOS E INOVAÇÃO

Por meio de nossos produtos inovadores, buscamos oferecer o máximo valor aos clientes no que diz respeito à gestão de recursos. Nossas filosofias de excelência operacional e melhoria contínua nos impulsionam a nunca aceitar o status quo.



## Nosso compromisso

Dedicamo-nos a reduzir os riscos ambientais associados aos nossos produtos, permitindo que os clientes façam mais com menos, aumentem a produtividade e eliminem o desperdício. Também estamos avançando no desenvolvimento de opções de materiais mais sustentáveis para ampliar as alternativas disponíveis aos nossos clientes.

## Melhora do impacto ambiental de nossos produtos

Nossas soluções inovadoras de esteiras reduzem o custo total de propriedade para os clientes, em parte ao permitir que utilizem os recursos de forma mais eficiente, ou utilizem menos no geral.

Alguns estudos de caso recentes e relevantes de nossos clientes incluem:

- Marie Sable reduziu o consumo de energia de seus transportadores em 40%
- Grupo Anada reduziu o consumo de água em 50%
- Um fabricante global de pneus reduziu o resíduo de pneus verdes em 70%

Além disso, comprometidos em explorar, ainda em estágios iniciais, a possibilidade de adquirir materiais produzidos com processos ou substâncias de menor impacto ambiental,

como plásticos fabricados a partir de metano capturado. Continuaremos a oferecer os melhores e mais avançados materiais disponíveis, capazes de melhorar a longevidade e o desempenho de nossos produtos.

Alguns materiais de destaque com benefícios ambientais são os seguintes:

- Policetona (PK): aumenta a durabilidade e a vida útil das esteiras devido à sua estabilidade e alta tolerância para aplicações intensas, particularmente em aplicações de carne, aves, e frutos do mar. A substituição menos frequente da esteira significa menor impacto ambiental.
- LMAR: é um náilon de alto desempenho e base biológica, projetado para a sustentabilidade sem comprometer a resistência ou a versatilidade. Derivado de até aproximadamente 70% de mamona, um recurso renovável que não compete com a cadeia alimentar, o LMAR oferece uma das menores pegadas de carbono entre os náilons convencionais e de base biológica. Sua estrutura molecular única oferece resistência mecânica excepcional, baixa absorção de umidade, e alta resistência química em comparação com outros náilons.

## Impactos externos

Os produtos da Intralox ajudam inerentemente os clientes em seus objetivos de sustentabilidade. Três exemplos que ilustram esse impacto são nossos programas-piloto de reciclagem de esteiras de clientes, o desenvolvimento de

materiais inovadores e nossas práticas de engenharia de ciclo de vida.

## Programas-piloto de reciclagem de esteiras de clientes

Parte de nosso compromisso com a gestão responsável de recursos é pensar no ciclo de vida completo de nossos produtos para garantir que eles causem o menor impacto possível. Recentemente, fizemos uma parceria com a PreZero, na Holanda, para fornecer uma [solução certificada de reciclagem de MPB em fim de vida para nossos clientes europeus](#). Por meio desta parceria, a PreZero recicla mecanicamente a MPB moendo e separando o material em um fluxo de polímero único e limpo, que pode ser usado por moldadores por injeção terceirizados em aplicações de processamento a jusante apropriadas.

Estamos explorando parcerias de reciclagem nos EUA para expandir o acesso ao programa. Embora este tópico apresente muitos desafios, como logística global, custos, e a busca por canais de escoamento adequados, esperamos continuar evoluindo e, em breve, oferecer suporte a um volume ainda maior de reciclagem de materiais de clientes.

## Destaques da produção

### Serviços de consultoria CFS e esteiras Intralox ThermoDrive

A Shanthy Foods precisava dobrar a capacidade de uma de suas unidades principais, garantindo ao mesmo tempo o manuseio seguro e eficiente dos produtos e enfrentando desafios como longos tempos de limpeza, alto consumo de água e custos de manutenção. A Intralox fez uma parceria com um Fabricante de Equipamentos (OEM) para oferecer consultoria especializada no design dos transportadores, na seleção de materiais e no estabelecimento de diretrizes claras de limpeza para os novos transportadores. Como resultado, a Shanthy atingiu seu objetivo de dobrar a capacidade produtiva, além de reduzir significativamente o tempo de limpeza, o consumo de água e os custos de manutenção na planta expandida.





## Engenharia de ciclo de vida

Em 2024, iniciamos uma série de treinamentos para nossos engenheiros de Desenvolvimento de Novos Produtos chamada Engenharia de Ciclo de Vida. O objetivo é ampliar a conscientização sobre como decisões de design influenciam todo o ciclo de vida de nossos produtos. Por meio dessa iniciativa, capacitamos nossas equipes de engenharia a selecionar materiais que aumentem a durabilidade e o desempenho, ampliem o potencial de reciclabilidade, reduzam tempos de ciclo, otimizem a eficiência geral e minimizem o uso de recursos ao longo da vida útil de cada produto.

**MENOR USO DE ÁGUA = OPERAÇÕES MENOS INTENSIVAS**



**MENOR USO DE ENERGIA = MENORES EMISSÕES DE GEE**



**MENOS RESÍDUO = MENOR PEGADA DE CARBONO**



**MAIOR VIDA ÚTIL DA ESTEIRA = MENOR PEGADA DE CARBONO**



**MENOS PRODUTOS QUÍMICOS PARA LIMPEZA = MENOS POLUIÇÃO**



## Saúde e segurança do cliente

A saúde e a segurança de nossos clientes são prioridades máximas para nossa empresa. Temos o compromisso de fornecer um valor excepcional ao cliente, o que inclui oferecer produtos seguros que não causem danos.

Compartilhamos com nossos clientes informações detalhadas sobre as características e os requisitos de segurança de nossos produtos, além de fornecer atualizações imediatas sempre que qualquer preocupação específica é identificada. A Intralox adota as seguintes ações globalmente:

- Fornece aos clientes manuais de engenharia e instalação
- Avalia todos os novos materiais e mantém um banco de dados para fornecer uma Ficha de Dados de Segurança quando necessário e essencial
- Mantém e coloca em prática um processo e procedimento detalhado de recolhimento (Recall) de produtos para garantir que produtos inseguros sejam prontamente identificados, removidos de serviço, e os clientes sejam notificados
- Coleta feedback sobre questões de saúde e segurança por meio de um processo formal e por escrito, para que as preocupações possam ser tratadas rapidamente
- Trabalha em estreita colaboração com todos os clientes para avaliar, documentar, e mitigar riscos antes de iniciar novas operações ou alterar as existentes
- Realiza verificações de integridade regulares de nossos produtos para garantir que estejam funcionando de forma otimizada

Além disso, contamos com produtos projetados para melhorar a segurança dos colaboradores de nossos clientes, tais como:

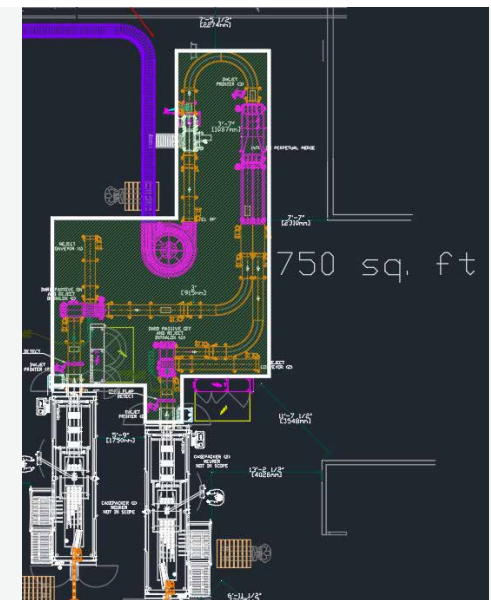
- Intralox PeopleVeyor™: esteiras Non Skid Raised Rib com bordas de segurança amarelas, superfície que coleta detritos instantaneamente e ergonomia aprimorada
  - [Um fabricante de automóveis](#) eliminou a necessidade de colaboradores se inclinarem, alcançarem objetos ou caminharem por 34 estações de trabalho
- Esteiras Intralox Série 4500 Flush Grid + veículos guiados automatizados (AGVs): esteiras leves que transferem o produto de forma perfeita da área de carga para os AGVs
  - A [Michelin Tire](#) reduziu o ruído e o levantamento de peso para os colaboradores, ao mesmo tempo que dobrou a produção

- [Intralox DARB Sorter S400](#): não utiliza peças móveis externas e é mais silencioso do que tecnologias alternativas
  - A [Candia](#) melhorou a segurança do operador enquanto eliminou congestionamentos e paradas da linha de produção
  -

## Destaques da produção

### Aumento de produtividade em um espaço reduzido

Quando um grande fabricante de produtos farmacêuticos e de bens de consumo procurava aumentar a produtividade em um espaço reduzido, a Intralox forneceu três novas encaixotadoras: duas unidades combinadas de classificador/transferência de 90 graus Dual-Stacked Angled Roller™ Belt (DARB™) e um Activated Roller Belt™ (ARB™) Perpetual Merge. Os produtos inovadores alcançaram funcionalidade total de transporte, ao mesmo tempo que geraram mais de US\$ 100 mil em economia de investimento, e reduziram a pegada de carbono do equipamento em 50%.





## Destaques da produção

**Solução Hydrolox reduz horas de mão de obra e custos de manutenção em mais de 93%**

### Objetivos do cliente

A principal fornecedora de energia do Reino Unido, a SSE, enfrentou um conjunto único de desafios em sua unidade de captação em Loch Glashan, na Escócia. O local remoto, que capta 356,6 gal (1,35 m<sup>3</sup>) de água por segundo, dependia de uma série de 10 telas de captação removíveis para evitar o aprisionamento e o arrastamento de espécimes jovens de salmão (smolts).

A SSE estava usando telas de malha para smolts que precisavam ser removidas, limpas e reinstaladas manualmente pelo menos uma vez por dia durante sua temporada de migração (fevereiro a novembro). Exigindo uma equipe de três colaboradores trabalhando de 2 h a 3 h por vez, esse processo apresentava preocupações de saúde e segurança. O acesso às telas para veículos de grande porte era limitado, e a comunicação com os colaboradores em campo era desafiadora.

### Implementação da Hydrolox

Buscando reduzir as horas de mão de obra e os custos de manutenção, proteger os espécimes jovens de salmão (smolts), e garantir a segurança do seu suprimento de água, a SSE optou por substituir suas telas por uma solução Hydrolox™. A empresa já havia obtido sucesso anteriormente com uma tela Hydrolox em sua unidade de



captação na barragem de Beannachran. Em março 2015, quatro water screens móveis Hydrolox Série 1800 Flush Grid (Grelha Vazada) foram instaladas na unidade de Loch Glashan. As telas, equipadas com aletas de detritos de 4 pol. (100 mm), foram entregues e instaladas no local remoto via helicóptero.

### Resultados

Antes de implementar a solução Hydrolox, a SSE despendia aproximadamente 900 horas de mão de obra e £40.000 em custos de manutenção por ano. Seus gastos atuais (aproximadamente 60 horas de mão de obra e £2.500 por ano) representam reduções de mais

de 93% em ambas as áreas. A unidade continua a atingir altos índices de proteção do smolt e captação de água. De acordo com Andrew McMurdo, Atendente de Planta Hidráulica HPA da SSE: “A diferença, em termos de mão de obra e custos de manutenção, tem sido total. As telas Hydrolox simplificaram muito nossas operações, ao mesmo tempo em que nos ajudaram a cumprir as regulamentações e a atingir nossas metas de produção”.

**93%**

REDUÇÃO DAS HORAS DE MÃO DE OBRA E DOS CUSTOS DE MANUTENÇÃO

# KPIs E DADOS DE CSR DA INTRALOX

As informações na tabela desta seção aplicam-se a todos os colaboradores e localidades globalmente, a menos que especificado de outra forma na tabela ou nas notas de rodapé.

TÓPICO	FY 2023	FY 2024
<b>KPI DO LOCAL DE TRABALHO</b>		
<b>Força de trabalho</b>		
<b>Total de colaboradores em todo o mundo</b>	3.876	3.947
Pedido Provisório	2.830	2.832
Fora dos EUA	1.046	1.115
<b>Novas contratações</b>	457	413
<b>Taxa de retenção</b>	88%	90%
<b>Colaboradores por tempo de empresa</b>		
0-5 anos	55%	52%
5-10 anos	20%	21%
10-15 anos	8%	10%
Mais de 15 anos	17%	17%
<b>Diversidade</b>		
% de colaboradores de grupos minoritários e/ou colaboradores vulneráveis em relação a toda a organização	60%	60%
% de colaboradores de grupos minoritários e/ou colaboradores vulneráveis em cargos executivos de alto escalão (excluindo conselhos de administração)	44%	42%
% de mulheres em relação a toda a organização	32%	31%
% de mulheres no nível de alta gestão	24%	27%
% de mulheres no conselho da organização	0%	0%
<b>Diálogo social</b>		
% da força de trabalho total em todas as localidades que é coberta por acordos coletivos formais relativos às condições de trabalho	3%	3%
% da força de trabalho total em todas as localidades que é coberta por representantes de colaboradores formalmente eleitos	11%	11%
<b>Opinião e satisfação do colaborador</b>		
Número de colaboradores que respondem à pesquisa anual de avaliação da gestão	3010	2917
% de colaboradores que sentem que trabalham em um ambiente seguro	98%	99%
% de colaboradores que sentem que seu supervisor os trata com respeito	99%	98%
% de colaboradores que se sentem à vontade para fornecer feedback honesto à gestão	97%	97%
% de colaboradores que sentem que seu supervisor os ajuda a aprender, crescer, e ter sucesso	95%	94%

TÓPICO	FY 2023	FY 2024
<b>KPI DO LOCAL DE TRABALHO</b>		
<b>Benefícios de remuneração</b>		
<b>Remuneração</b>		
Total de folha de pagamento/salários globais	US\$ 370.111.832	US\$ 384.329.556
Salário médio por hora	US\$ 49,33	US\$ 49,07
% de colaboradores remunerados por horas de trabalho extras ou atípicas	100%	100%
% de colaboradores participantes no programa de incentivo baseado em desempenho da empresa	100%	100%
Diferença salarial média ajustada	22%	19%
<b>Vantagens</b>		
Valor total de benefícios fornecidos aos colaboradores	US\$ 41.851.537	US\$ 48.372.594
% de colaboradores cobertos por seguro de saúde fornecido pela empresa	100%	100%
% de colaboradores que recebem licença adicional além dos dias de férias padrão	100%	100%
<b>KPIs DE DESENVOLVIMENTO E GESTÃO DE CARREIRA</b>		
<b>Desenvolvimento de carreira</b>		
% da força de trabalho total em todas as localidades que recebeu avaliações de desempenho e desenvolvimento de carreira duas vezes por ano	100%	100%
% de colaboradores em todas as localidades com um plano de desenvolvimento e carreira individual	100%	100%
Número de contratações internas		
Somente nos EUA	236	201
Global	16	44
<b>Treinamento</b>		
% da força de trabalho total em todas as localidades que recebeu treinamento relacionado à carreira ou competências	100%	100%
Número médio de horas de treinamento por colaborador	6,5	7,8
% de localidades da força de trabalho total que recebeu treinamento sobre prevenção à discriminação	85%	100%



TÓPICO	FY 2023	FY 2024
<b>KPIs DE SAÚDE E SEGURANÇA</b>		
<b>Lesões</b>		
Taxa de frequência de lesões com afastamento (LTI) da força de trabalho direta (número total de eventos de LTI) x 1.000.000/total de horas trabalhadas em toda a empresa	3,1	2,5
Taxa de gravidade de lesões com afastamento (LTI) da força de trabalho direta (número de dias com afastamento devido a lesões) x 1.000/total de horas trabalhadas	66	43
Número de horas trabalhadas	4.202.599	4.414.263
Número de dias perdidos por lesões relacionadas ao trabalho, fatalidades, e problemas de saúde	276	192
Número de acidentes relacionados ao trabalho	41	52
<b>Segurança e treinamento</b>		
% de todas as unidades operacionais para as quais uma avaliação de risco de saúde e segurança do colaborador foi realizada	100%	100%
Média de horas de treinamento em saúde e segurança por colaborador em todo o mundo	8	8
Número de horas de treinamento em saúde e segurança fornecidas em todo o mundo	26.000	27.000
% da força de trabalho total em todos os locais representados em comitês formais conjuntos de saúde e segurança entre gestão e trabalhadores	14%	100%
% de unidades que implementam um Programa de Auditoria de Nível II	100%	100%
Número de auditorias de Nível II realizadas (combinadas) em todas as unidades	31	35
<b>KPIs DE ÉTICA</b>		
<b>Corrupção</b>		
Número de incidentes confirmados de corrupção	0	0
% de colaboradores relevantes que recebem treinamento de conscientização para prevenir suborno e corrupção	100%	100%
% de unidades operacionais cobertas por uma avaliação de risco de corrupção	100%	100%
<b>Concorrência</b>		
Número de incidentes confirmados de comportamento anticoncorrencial	0	0
% de colaboradores relevantes que recebem treinamento de conscientização para prevenir práticas anticoncorrenciais	100%	100%
% de unidades operacionais cobertas por uma avaliação de risco anticoncorrencial	100%	100%

TÓPICO	FY 2023	FY 2024
<b>KPIs DE ÉTICA (continuação)</b>		
<b>Trabalho infantil, trabalho forçado e tráfico humano</b>		
Número de incidentes confirmados de corrupção	0	0
<b>Relatório de denúncias</b>		
Número de incidentes confirmados de comportamento anticoncorrencial	0	0
<b>Relatório de denúncias</b>		
Número de incidentes relatados por meio da Política e Procedimento de Denúncias da Intralox	0	0
<b>Discriminação e assédio</b>		
Número de incidentes de discriminação ou assédio	0	0
<b>Confidencialidade das informações</b>		
% de colaboradores que assinaram um acordo de confidencialidade para impedir o acesso não autorizado ou a divulgação de informações da empresa, incluindo dados de terceiros	100%	100%
<b>Treinamento</b>		
% de colaboradores treinados em treinamento de conscientização sobre segurança da informação	100%	100%
% de colaboradores que receberam teste de phishing	100%	100%
<b>Incidentes de segurança da informação</b>		
Número de incidentes confirmados de segurança da informação	51	37
<b>KPIs DE COMPRAS SUSTENTÁVEIS</b>		
% de fornecedores que assinaram o Código de Conduta do Fornecedor da Intralox	14%	100%
% do gasto total de fornecedores que assinaram o Código de Conduta do Fornecedor da Intralox	67%	100%
% de fornecedores cobertos por avaliação de risco	N/A	100%
<b>Conformidade</b>		
Avisos de violações ambientais	0	0
Penalidades por ano fiscal	\$ 0	\$ 0
Percentual de todas as unidades para as quais uma avaliação de risco ambiental foi realizada	100%	100%

TÓPICO	FY 2023	FY 2024
<b>KPIs DE COMPRAS SUSTENTÁVEIS (continuação)</b>		
<b>Energia</b>		
Consumo total de energia (mWh)	N/A	67.643
Consumo total de energia renovável (GJ)	N/A	2.834
% de energia total utilizada proveniente de recursos renováveis	N/A	0
Intensidade do uso de energia (kWh usado para produzir um quilograma de produto acabado)	4,41	4,02
Número de atualizações de tecnologia ou equipamento para reduzir o consumo de energia	3	0
Total de energia economizada (kWh)	N/A	N/A
<b>Emissões de Gases de Efeito Estufa (GEE)</b>		
Emissões de GEE de Escopo 1 (toneladas métricas de CO2e)	N/A	8.862
Emissões de GEE de Escopo 2 (toneladas métricas de CO2e)	N/A	19.923
<b>Derramamentos de produtos químicos</b>		
Total de derramamentos de produtos químicos reportados	0	0
<b>Geração de resíduos</b>		
Resíduo desviado de aterros sanitários (resíduo recuperado) (lb)	7,2 milhões	8,24 milhões
Plásticos reciclados externamente globalmente (lb)	5,2 milhões	5,38 milhões
Plástico reciclado internamente (lb)	2 milhões	2,3 milhões
Papelão corrugado reciclado (lb)	N/A	378.000
Metal reciclado (lb)	N/A	303.000
Madeira reciclada (lb)	N/A	183.000
Total de resíduos não perigosos (lb)	1.080,36	601,52
Total de resíduos perigosos (lb)	0,8	0,8
% de resíduo total desviado de aterros sanitários	75%	86%

TÓPICO	FY 2023	FY2024
<b>KPIs DE COMPRAS SUSTENTÁVEIS (continuação)</b>		
<b>Reciclagem</b>		
Número de instalações que reciclam externamente resíduos de plástico (terceiros)	100%	100%
Materiais de entrada reciclados usados (moídos) (lb)	1,5 milhão	2,8 milhões
<b>Fim da vida útil do produto</b>		
% de novos engenheiros de produto treinados em engenharia de ciclo de vida e como as decisões de design afetam a sustentabilidade de um produto	N/A	33%
Esteiras recicladas por meio de um programa facilitado pela empresa (lb)	61.314	6.900
<b>Poluição do ar</b>		
Peso total da poluição do ar (T)	0	0
<b>KPIs DE SAÚDE E SEGURANÇA DO CLIENTE</b>		
Número de recolhimentos (Recall) de produtos relacionados à segurança	0	0
Número de incidentes de segurança do cliente relacionados aos produtos	0	0